

Arcserve® Backup

Client Agents Guide

r17.5

arcserve®

A presente Documentação, que inclui os sistemas de ajuda incorporados e os materiais distribuídos eletronicamente (doravante denominada Documentação), destina-se apenas a fins informativos e está sujeita a alterações ou revogação por parte da Arcserve a qualquer momento.

Esta documentação não pode ser copiada, transferida, reproduzida, divulgada nem duplicada, por inteiro ou em partes, sem o prévio consentimento por escrito da Arcserve. A presente Documentação contém informações confidenciais e de propriedade da Arcserve, não podendo ser divulgadas ou usadas para quaisquer outros fins que não aqueles permitidos por (i) um outro contrato celebrado entre o cliente e a Arcserve que rege o uso do software da Arcserve ao qual a Documentação está relacionada; ou (ii) um outro contrato de confidencialidade celebrado entre o cliente e a Arcserve.

Não obstante o supracitado, se o Cliente for um usuário licenciado do(s) produto(s) de software constante(s) na Documentação, é permitido que ele imprima ou, de outro modo, disponibilize uma quantidade razoável de cópias da Documentação para uso interno seu e de seus funcionários referente ao software em questão, contanto que todos os avisos de direitos autorais e legendas da Arcserve estejam presentes em cada cópia reproduzida.

O direito à impressão ou disponibilizar cópias da documentação está limitado ao período de vigência no qual a licença aplicável a tal software permanece em pleno vigor e efeito. Em caso de término da licença, por qualquer motivo, fica o usuário responsável por garantir à Arcserve, por escrito, que todas as cópias, parciais ou integrais, da Documentação sejam devolvidas à Arcserve ou destruídas.

NA MEDIDA EM QUE PERMITIDO PELA LEI APLICÁVEL, A ARCSERVE FORNECE ESTA DOCUMENTAÇÃO "NO ESTADO EM QUE SE ENCONTRA", SEM NENHUM TIPO DE GARANTIA, INCLUINDO, ENTRE OUTROS, QUAISQUER GARANTIAS IMPLÍCITAS DE COMERCIALIZABILIDADE, ADEQUAÇÃO A UM DETERMINADO FIM OU NÃO VIOLAÇÃO. EM NENHUMA OCASIÃO, A ARCSERVE SERÁ RESPONSÁVEL PERANTE O USUÁRIO OU TERCEIROS POR QUAISQUER PERDAS OU DANOS, DIRETOS OU INDIRETOS, RESULTANTES DO USO DA DOCUMENTAÇÃO, INCLUINDO, ENTRE OUTROS, LUCROS CESSANTES, PERDA DE INVESTIMENTO, INTERRUPTÃO DOS NEGÓCIOS, FUNDOS DE COMÉRCIO OU PERDA DE DADOS, MESMO QUE A ARCSERVE TENHA SIDO EXPRESSAMENTE ADVERTIDA SOBRE A POSSIBILIDADE DE TAIS PERDAS E DANOS.

O uso de qualquer produto de software mencionado na documentação é regido pelo contrato de licença aplicável, sendo que tal contrato de licença não é modificado de nenhum modo pelos termos deste aviso.

O fabricante desta Documentação é a Arcserve.

Fornecido nos termos de "Direitos restritos". O uso, a duplicação ou a divulgação pelo Governo dos Estados Unidos estão sujeitos às restrições definidas nas seções 12.212, 52.227-14 e 52.227-19(c)(1) – (2) da FAR e na seção 252.227-7014(b)(3) da DFARS, conforme aplicável, ou suas sucessoras.

© 2017 Arcserve, incluindo suas afiliadas e subsidiárias. Todos os direitos reservados. Quaisquer marcas comerciais ou direitos autorais de terceiros pertencem a seus respectivos proprietários.

Referências a produtos da Arcserve

Este documento faz referência aos seguintes produtos da Arcserve:

- Backup do Arcserve®
- Arcserve® Unified Data Protection
- Agente de proteção de dados unificada do Arcserve® para Windows
- Agente de proteção de dados unificada do Arcserve® para Linux
- Arcserve® Replication and High Availability

Entrar em contato com a Arcserve

A equipe de suporte da Arcserve oferece um abrangente conjunto de recursos para solucionar seus problemas técnicos e fornece acesso fácil a importantes informações sobre o produto.

<https://www.arcserve.com/support>

Com o suporte da Arcserve:

- É possível entrar em contato direto com a mesma biblioteca de informações que é compartilhada internamente pelos especialistas do suporte da Arcserve. Este site fornece acesso aos documentos de nossa base de conhecimento. A partir daqui, é fácil pesquisar e localizar os artigos da base de conhecimento relacionados ao produto que contêm soluções testadas em campo para muitos dos problemas principais e comuns.
- Use o link Bate-papo ao vivo para iniciar instantaneamente uma conversa em tempo real entre você e a equipe de suporte da Arcserve. Com o Bate-papo ao vivo, você poderá obter respostas imediatas para suas dúvidas e preocupações, sem deixar de manter o acesso ao produto.
- É possível participar da Comunidade de usuário global da Arcserve para perguntar e responder a perguntas, compartilhar dicas e truques, discutir as melhores práticas e participar de conversas com os seus colegas.
- É possível abrir um ticket de suporte. Ao abrir um ticket de suporte online, é possível esperar um retorno de chamada de um de nossos especialistas na área do produto sobre o qual está perguntando.

É possível acessar outros recursos úteis adequados ao seu produto Arcserve.

Índice

Capítulo 1: Introdução aos agentes clientes 7

Introdução.....	7
Benefícios do uso de um agente cliente	7
Sistemas clientes aceitos.....	8
Acessar o Administrador do agente de backup.....	10

Capítulo 2: Instalação dos agentes clientes 11

Considerações sobre a instalação	11
Agente cliente para Windows.....	11
Requisitos de comunicação para agentes clientes instalados nas plataformas UNIX, Linux e Mainframe Linux.....	11
Instale os agentes clientes	12
Instalação automática do agente comum.....	12
Diretórios de instalação do agente comum e agentes clientes	12

Capítulo 3: Adição e configuração dos agentes clientes 15

Adição de agentes clientes.....	15
Como adicionar, importar e exportar agentes e nós	15
Adicionar agentes clientes manualmente.....	16
Configuração do agente cliente para Windows	19
Notas sobre a configuração relacionada ao Windows.....	20
Opções de configuração de segurança	20
Prioridade de backup e opções de prioridade de restauração/comparação	21
Restauração ou comparação múltipla e simultânea	21
Opções de execução de backup e restauração	21
Uso do Administrador do agente de backup para definir os parâmetros do Windows.....	22
Configurar segurança por senha	25
Exibição das opções de configuração.....	25
Ativar sem disco de backup e restauração.....	26
Configuração da comunicação de rede do Windows.....	27
Definição da senha da estação de trabalho	29
Criar lista de controle de acesso para Windows	30
Opções locais personalizáveis.....	31
Como o agente cliente para Windows exclui arquivos de aplicativos de banco de dados dos backups	31
Configuração do agente cliente no UNIX, Linux e Mac OS X.....	32
Consideração sobre a configuração do UNIX, Linux e Mac OS X.....	33

Arquivos de controle dos agentes clientes para UNIX, Linux e Mac OS X.....	33
Arquivo de configuração do agente comum para UNIX, Linux e Mac OS X	34
Suporte aos recursos de instantâneo e E/S direta para UNIX.....	43
ACLs do UNIX, Linux e Mac OS X	48

Capítulo 4: Uso dos agentes clientes **53**

Estatísticas em tempo de execução	53
Exibir estatísticas em tempo de execução do agente cliente para Windows	53
Log de atividades.....	54
Exibição dos logs de atividades em um servidor do Windows.....	54
Exibição dos logs de atividades em um computador do agente cliente para UNIX, Linux ou Mac OS X	54
Exclusão dos arquivos de log do agente cliente.....	55
Backup dos dados do servidor de rede Windows	55
Procedimentos de início e interrupção do agente cliente	55
Requisitos de inicialização e interrupção para Windows.....	56
Requisitos de início e interrupção dos agentes clientes para UNIX, Linux e Mac OS X.....	56

Capítulo 5: Glossary **59**

Capítulo 6: Index **61**

Capítulo 1: Introdução aos agentes clientes

Esta seção contém os seguintes tópicos:

[Introdução](#) (na página 7)

[Benefícios do uso de um agente cliente](#) (na página 7)

[Sistemas clientes aceitos](#) (na página 8)

[Acessar o Administrador do agente de backup](#) (na página 10)

Introdução

O Arcserve Backup é uma solução de armazenamento abrangente para aplicativos, bancos de dados, servidores distribuídos e sistemas de arquivos. Fornece recursos de backup e restauração para bancos de dados, aplicativos empresariais críticos e clientes de rede. Entre os agentes compatíveis do Arcserve Backup existe um conjunto específico de agentes clientes baseados no sistema operacional.

Os *agentes clientes* são pacotes de software separados instalados em computadores na rede que fornecem uma interface de rede entre o computador e o Arcserve Backup. Além de permitirem conectividade, os agentes clientes compartilham tarefas de armazenamento de dados com os servidores de backup na rede. Pode ser necessário haver diversos agentes clientes, dependendo do número e da variedade de máquinas na rede que exigem funcionalidade de backup e restauração de dados regularmente.

Esse guia fornece informações sobre instalação, configuração e adição de agentes clientes para todas as estações de trabalho e servidores no ambiente da rede de armazenamento.

Benefícios do uso de um agente cliente

Os agentes clientes do Arcserve Backup foram criados para organizações que precisam preservar os recursos de rede transferindo a carga das tarefas para servidores e mídias de backup centralizados. Dentre outras funções, os agentes clientes são usados para:

- Minimizar a carga na rede de comunicações
- Aumentar a eficiência dos servidores do Arcserve Backup transferindo a carga do pré-processamento dos dados arquivados para o computador cliente
- Fornecer informações detalhadas de arquivo e diretório sobre o cliente remoto para o servidor do Arcserve Backup
- Comunicar com o servidor e permitir procurar e selecionar os componentes de backup

- Ajudar a monitorar o andamento das tarefas de backup
- Manter e monitorar logs de backup com o status de atividades de backup e restauração.
- Facilitar o backup de aplicativos ou sistemas de arquivos

Os agentes clientes também podem ampliar a proteção de dados para todos os computadores cliente a partir de um único servidor do Arcserve Backup na rede.

Se houver agentes clientes instalados nos computadores da rede, um único servidor do Arcserve Backup pode executar operações de backup e restauração de dados em diversos computadores e sistemas operacionais.

Sistemas clientes aceitos

O Arcserve Backup oferece agentes clientes que dão suporte às seguintes plataformas:

Observação: para obter uma descrição detalhada dos sistemas operacionais e versões suportados, consulte o arquivo *Leiamos dos Agentes clientes* localizado na mídia de instalação do Arcserve Backup.

- Agente cliente para Windows do Arcserve Backup. Esse agente cliente aceita o seguinte:
 - Windows Server 2012
 - Windows 8
 - Windows Server 2008
 - Windows Server 2008 R2
 - Windows 7
 - <vista>
 - Windows XP
 - Windows Server 2003
 - Windows Small Business Server (Windows 2003)
 - Windows 10
- Agente cliente para UNIX do Arcserve Backup. Esse agente cliente aceita o seguinte:
 - AIX
 - HP-UX
 - Solaris
 - Tru64
 - FreeBSD

- Agente cliente para Linux do Arcserve Backup Esse agente cliente aceita o seguinte:
 - Red Hat
 - SuSE
 - Turbo
 - Debian
 - RedFlag
 - Miracle Linux
 - Asianux
- Agente cliente para Mainframe Linux do Arcserve Backup Esse agente cliente aceita o seguinte:
 - Red Hat Enterprise Server
 - SLES
- Agente cliente para Mac OS X do Arcserve Backup

Acessar o Administrador do agente de backup

O Administrador do agente de backup permite configurar vários agentes e definir opções variadas. Pode-se exibir dados sobre a área de trabalho do agente para o sistema local, as conexões, o status do agente e as opções de configuração. As seguintes opções estão disponíveis com o Administrador do agente de backup:

- [Serviços](#) (na página 56)
- [Configuração de rede](#) (na página 27)
- Lista de controle de acessos
- [Exclusão dos arquivos de log do agente cliente](#) (na página 55)
- Utilitário de restauração de nível de objeto do AD

Para acessar o Administrador do agente de backup:

1. No menu Iniciar do Windows, selecione Todos os programas, Arcserve, Arcserve Backup e Administrador do agente de backup.

A caixa de diálogo Administrador do agente do Arcserve Backup é aberta.

2. Selecione um dos seguintes agentes para configuração na lista suspensa:
 - Agente para Microsoft Exchange
 - Agente para Microsoft SharePoint
 - Agente para Microsoft SQL Server
 - Agente para máquinas virtuais
 - Agente cliente

3. Clique no ícone Configuração.

A caixa de diálogo com as configurações apropriadas é aberta.

4. Preencha os campos e clique em OK.

O agente selecionado está configurado.

Capítulo 2: Instalação dos agentes clientes

Para executar uma tarefa de backup ou restauração, instale e inicie o software do agente cliente do Arcserve Backup adequado. O agente cliente permite a comunicação entre uma estação de trabalho e o servidor do Arcserve Backup. Este capítulo descreve como instalar esses agentes.

Esta seção contém os seguintes tópicos:

[Considerações sobre a instalação](#) (na página 11)

[Instale os agentes clientes](#) (na página 12)

[Instalação automática do agente comum](#) (na página 12)

[Diretórios de instalação do agente comum e agentes clientes](#) (na página 12)

Considerações sobre a instalação

As seções a seguir incluem informações que devem ser verificadas antes de instalar os agentes clientes.

Agente cliente para Windows

Antes de instalar e executar o agente cliente para Windows, configure seu computador para se comunicar por meio de um ou mais dos seguintes protocolos:

- TCP/IP
- WinSock Direct

Requisitos de comunicação para agentes clientes instalados nas plataformas UNIX, Linux e Mainframe Linux

Para ajudar a garantir que os servidores principais do Arcserve Backup e os servidores membros possam se comunicar com os agentes do Arcserve Backup instalados em computadores UNIX, Linux e Mainframe Linux, você deve permitir que o Arcserve Backup se comunique com o agente por meio do firewall, se houver, que está configurado nos computadores agentes. Você pode permitir que o Arcserve Backup se comunique com os computadores agentes adicionando o Arcserve Backup à lista de exceções do firewall nos computadores agentes.

Como prática recomendada, você deve adicionar o Arcserve Backup à lista de exceções do firewall nos computadores agentes antes de instalar os agentes.

Esse requisito afeta os seguintes componentes do Arcserve Backup:

- Agente cliente para UNIX
- Agente do cliente para Linux
- Agente cliente para Mainframe Linux.
- Agente para Oracle em plataformas UNIX
- Agente para Oracle em plataformas Linux
- Movimentador de dados para UNIX e Linux

Para obter informações sobre como configurar o firewall nos computadores agentes, consulte a documentação específica da plataforma.

Observação: Por padrão, o Arcserve Backup se comunica usando a porta 6051.

Instale os agentes clientes

Para instalar um agente cliente para Windows ou um agente compatível com várias plataformas, use o DVD do Arcserve Backup para Windows.

Para obter mais informações sobre a instalação de agentes clientes do Arcserve Backup, clique nos seguintes links no navegador de instalação do Arcserve Backup:

- Instruções de instalação para Agentes clientes do Arcserve Backup para plataformas não Windows.
- Instruções de instalação para o Movimentador de dados do UNIX e Linux do Arcserve Backup.

Instalação automática do agente comum

Ao instalar o agente cliente para UNIX, Linux ou Mac OS X, o agente comum do Arcserve Backup é instalado automaticamente.

Diretórios de instalação do agente comum e agentes clientes

A tabela a seguir descreve os caminhos de instalação padrão do Agente comum do Arcserve Backup e Agentes clientes do Arcserve Backup para plataformas UNIX e Linux.

Plataforma	Versão	Arquivo de configuração do Agente comum/Agente	Agente cliente (Agente do sistema de arquivos)
AIX		/opt/CA/ABcmagt	/opt/CA/ABuagent

Plataforma	Versão	Arquivo de configuração do Agente comum/Agente	Agente cliente (Agente do sistema de arquivos)
HP		/opt/CA/ABcmagt	/opt/CA/ABuagent
Solaris	SPARC 8, 10 x86	/opt/CA/BABcmagt	/opt/CA/BABuagent
Solaris	SPARC 9, 10	/opt/CA/ABcmagt	/opt/CA/ABuagent
Linux	SUSE RedHat Linux-OES Asianux Miracle Red Flag Turbo Linux	/opt/Arcserve/ABcmagt	/opt/Arcserve/ABuagent
FreeBSD		/opt/CA/BABcmagt	/opt/CA/BABuagent
Debian		/opt/Arcserve/ABcmagt	/opt/Arcserve/ABuagent
ESX		/opt/CA/ABcmagt	/opt/CA/ABuagent
Tru64		/opt/CA/BABcmagt	/opt/CA/BABuagent

Observação: os diretórios acima também são exibidos no arquivo de configuração do agente comum (agent.cfg) juntamente com outros arquivos de configuração relacionados dos agentes do sistema de arquivos e do agente para Oracle.

Para obter uma lista completa das versões de sistemas operacionais suportadas, consulte o arquivo Leiamos dos Agentes clientes localizado na mídia de instalação do Arcserve Backup.

Capítulo 3: Adição e configuração dos agentes clientes

Depois de instalar o Arcserve Backup e seus diversos agentes clientes, adicione e configure cada computador de agente cliente da rede no servidor de backup. Este capítulo aborda os procedimentos para adicionar e configurar agentes clientes.

Esta seção contém os seguintes tópicos:

[Adição de agentes clientes](#) (na página 15)

[Configuração do agente cliente para Windows](#) (na página 19)

[Configuração do agente cliente no UNIX, Linux e Mac OS X](#) (na página 32)

Adição de agentes clientes

Se o Arcserve Backup foi instalado em um servidor Windows, você poderá adicionar agentes clientes na rede manualmente ou com o recurso Adicionar, importar, exportar nó. As seções a seguir contêm informações sobre cada um desses métodos.

Como adicionar, importar e exportar agentes e nós

Configurar uma tarefa em um ambiente com vários nós e agentes pode ser um processo demorado e uma tarefa cansativa. Se você possui vários nós e agentes para fazer backup, poderá levar algum tempo para adicionar os nós e agentes ao gerenciador de backup um por vez. Os recursos de adicionar, importar e exportar nós e agentes permitem adicionar vários nós e agentes usando a interface de usuário do Arcserve Backup, independentemente de o backup dos nós e agentes ser feito ou não.

Observação: The Central Agent Admin also lets you add, import, or export agents and nodes.

Use o recurso de adicionar, importar e exportar nós, para adicionar vários nós e agentes ao sistema de uma destas maneiras:

Adicione vários nós e agentes usando a interface do usuário

1. Na guia Origem do gerenciador de backup ou na guia Destino do gerenciador de restauração, selecione um nó.
2. Use a caixa de diálogo Adicionar/importar/exportar nós para inserir manualmente os nomes de todos os nós e agentes ou selecione, na lista do painel esquerdo, os nós e agentes detectados pela detecção automática.

3. Especifique um nome de usuário e senha para os computadores.
4. Salve as informações no banco de dados do Arcserve Backup.
5. Exiba os nós e agentes na árvore de origem do Gerenciador de backup ou no Administrador do agente central.

Adicionar vários nós e agentes usando um arquivo .csv ou .txt

1. Na guia Origem do gerenciador de backup ou na guia Destino do gerenciador de restauração, selecione um nó.
2. Use a função Importar na caixa de diálogo Adicionar/importar/exportar nós e especifique o nome do arquivo .csv ou .txt na interface de usuário.

Os nomes dos nós e agentes são importados do arquivo .csv ou .txt e adicionados ao sistema.
3. Especifique um nome de usuário e senha para os nós e agentes.
4. Visualize os computadores na árvore de origem do gerenciador de backup.

Adicionar agentes clientes manualmente

Se a detecção automática não detectar todos os agentes clientes da rede por algum motivo ou se desejar adicionar um agente específico, este poderá ser adicionado manualmente a um servidor Windows ou NetWare por meio da interface do gerenciador do Windows. Para adicionar manualmente um agente cliente, seja por meio de uma exibição de grupo ou exibição clássica, é necessário adicionar cada máquina do agente cliente ao gerenciador de backup.

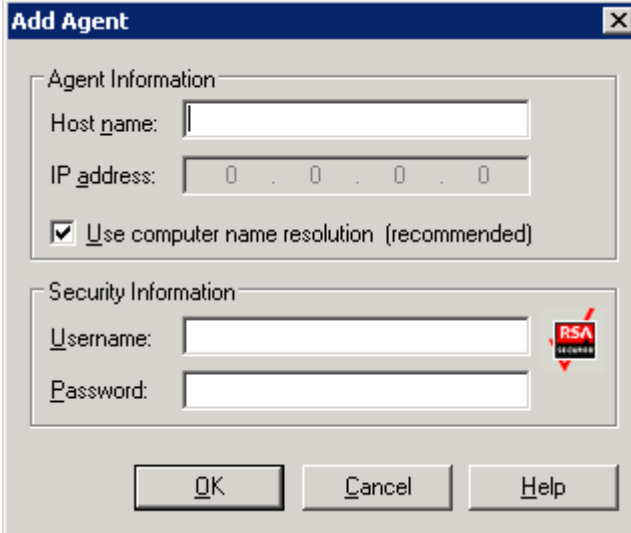
Para adicionar manualmente os agentes clientes em uma exibição de grupo

1. Abra o Gerenciador de backup e clique na guia Origem.

A árvore de diretórios Origem é exibida.
2. Selecione a exibição de grupo na lista suspensa.
3. Clique com o botão direito do mouse no objeto do agente cliente apropriado, como Agente cliente.

4. Selecione Adicionar máquina/objeto.

A caixa de diálogo Adicionar agente será exibida.



5. Digite o nome do computador no campo Nome do host.
6. Selecione o protocolo que deseja usar para se conectar ao computador. Selecione TCP/IP e, se estiver adicionando um agente cliente para Windows, selecione Usar a resolução do nome do computador.

Esse recurso permite que o computador Windows local detecte automaticamente o endereço IP do computador Windows remoto durante a conexão para as operações de backup e restauração. Esse é o método recomendado e funcionará mesmo que não se saiba o endereço IP do computador.

Observação: se o computador Windows de destino tiver um endereço IP dinâmico, será preferível usar a resolução de nomes de computador.

Se não estiver adicionando um agente cliente para Windows, se a resolução de nomes de computador falhar por diversos problemas de configuração do servidor DNS (Sistema de nomes de domínio) ou da rede ou se o computador de destino tiver vários endereços IP, e desejar ter certeza de que determinado endereço será usado, verifique se a opção Usar resolução de nomes de computador não está selecionada e digite um endereço IP.

7. Digite o nome de usuário e senha para o computador na seção Informações de segurança.

8. Click OK.

O agente cliente é adicionado ao servidor.

Para adicionar manualmente os agentes clientes em uma exibição clássica

1. Abra o Gerenciador de backup e clique na guia Origem.

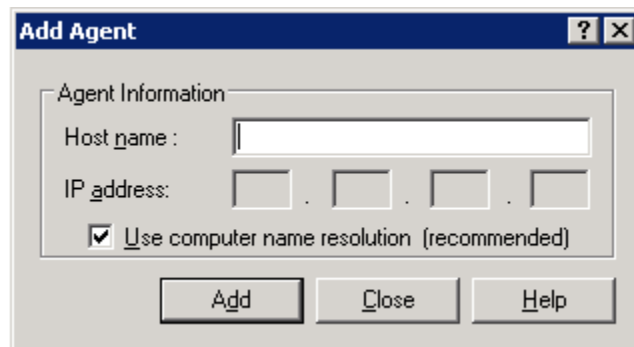
A árvore de diretórios Origem é exibida.

2. Selecione a exibição clássica na lista suspensa.

3. Clique com o botão direito do mouse no objeto do agente cliente apropriado, como Windows Systems.

4. Selecione Adicionar máquina/objeto.

A caixa de diálogo Adicionar agente será exibida.



5. Digite o nome do computador no campo Nome do host.

6. Selecione o protocolo que deseja usar para se conectar ao computador. Selecione TCP/IP e, se estiver adicionando um agente cliente para Windows, selecione Usar a resolução do nome do computador.

Esse recurso permite que o computador Windows local detecte automaticamente o endereço IP do computador Windows remoto durante a conexão para as operações de backup e restauração. Esse é o método recomendado e funcionará mesmo que não se saiba o endereço IP do computador.

Observação: se o computador Windows de destino tiver um endereço IP dinâmico, será preferível usar a resolução de nomes de computador.

Se não estiver adicionando um agente cliente para Windows, se a resolução de nomes de computador falhar por diversos problemas de configuração do servidor DNS (Sistema de nomes de domínio) ou da rede ou se o computador de destino tiver vários endereços IP, e desejar ter certeza de que determinado endereço será usado, verifique se a opção Usar resolução de nomes de computador não está selecionada e digite um endereço IP.

7. Clique em Adicionar.

O agente cliente é adicionado ao servidor.

Configuração do agente cliente para Windows

As seções a seguir abordam as opções de configuração dos agentes clientes para Windows.

Notas sobre a configuração relacionada ao Windows

Estas são algumas informações gerais sobre a configuração do agente cliente para Windows:

- **Restauração do estado do sistema** — O estado do sistema oferece suporte à opção Restaurar para o local original.

Observação: o estado do sistema também oferece suporte à restauração para um local alternativo, mas não recriará o sistema operacional, uma vez que os arquivos são colocados nos diretórios padrão criados pelo agente durante a restauração.

- **Suporte a compartilhamentos** — Quando a opção Usar agente é selecionada, o agente cliente faz o backup dos compartilhamentos selecionados no objeto Compartilhamentos preferenciais/computadores do Gerenciador de backup convertendo o nome do compartilhamento no caminho real.

Observação: nas plataformas Windows, o agente cliente não restaura nem oferece suporte a compartilhamentos como destinos, exceto no caso de compartilhamentos administrativos.

- **Restauração da ramificação do sistema** — O recurso KeysNotToRestore tem como objetivo proteger as chaves confidenciais do Registro do sistema durante uma restauração regular da ramificação do sistema do agente cliente. Entretanto, esse recurso não está disponível quando a sessão do Registro do agente cliente é usada para restaurar chaves individuais do sistema.

Opções de configuração de segurança

As opções de segurança do agente cliente para Windows são definidas na caixa de diálogo Configuração. Selecione um dos seguintes tipos de segurança:

Segurança do sistema

Permite que você use a segurança do Windows para executar operações de backup, comparação e restauração. O agente cliente representa o usuário ativo da rede, ou seja, usa o nome e a senha do usuário para fazer logon. Essa ID e a senha devem identificar um usuário válido no banco de dados de usuários local ou no banco de dados do domínio, caso a estação de trabalho seja membro de um domínio.

Segurança por senha

Permite que você defina senhas individuais para segurança. Essa configuração permite que o agente cliente seja executado em uma conta de sistema local. A segurança por senha está desativada por padrão.

Observação: If password security is selected, and DSA-based database agents (such as Sybase, Informix, and so on) are installed on the machine, whole node backup is not supported. Para fazer backup somente de bancos de dados, é preciso mudar as informações de segurança na caixa de diálogo Informações de segurança e de agente para a segurança do sistema antes de enviar a tarefa.

Prioridade de backup e opções de prioridade de restauração/comparação

A prioridade de processo do agente cliente para Windows são definidas na caixa de diálogo Configuração. Selecione uma das configurações a seguir para as prioridades de backup e de restauração/comparação:

Alta

O processamento em primeiro plano executa as funções do agente cliente antes de outros processos.

Normal

O processamento padrão executa as funções do agente cliente sem um status especial.

Baixa

O processamento padrão executa as funções do agente cliente quando outros processos estão ociosos.

Restauração ou comparação múltipla e simultânea

A restauração e comparação simultânea do agente cliente para Windows é ativada na caixa de diálogo Configuração. Marque a caixa de verificação Permitir várias tarefas simultâneas de restauração ou comparação, na caixa de diálogo Configuração, se deseja que o agente cliente para Windows aceite várias tarefas de restauração ou comparação simultâneas.

Opções de execução de backup e restauração

As opções de execução do agente cliente para Windows são definidas na caixa de diálogo Configuração. Selecione os programas de execução prévia e execução posterior, e defina o atraso de execução.

Pre-execution

Digite ou selecione o nome dos programas em lote (por exemplo, C:\WINAGENT\PRE.COMD) que deseja executar automaticamente antes da operação de backup ou restauração.

Post-execution

Digite ou selecione o nome dos programas em lote (por exemplo, C:\WINAGENT\POST.COMD) que deseja executar automaticamente depois da operação de backup ou restauração.

Atraso de execução

Selecione quantos segundos deseja que o agente cliente aguarde antes ou depois da execução da tarefa em lote.

Uso do Administrador do agente de backup para definir os parâmetros do Windows

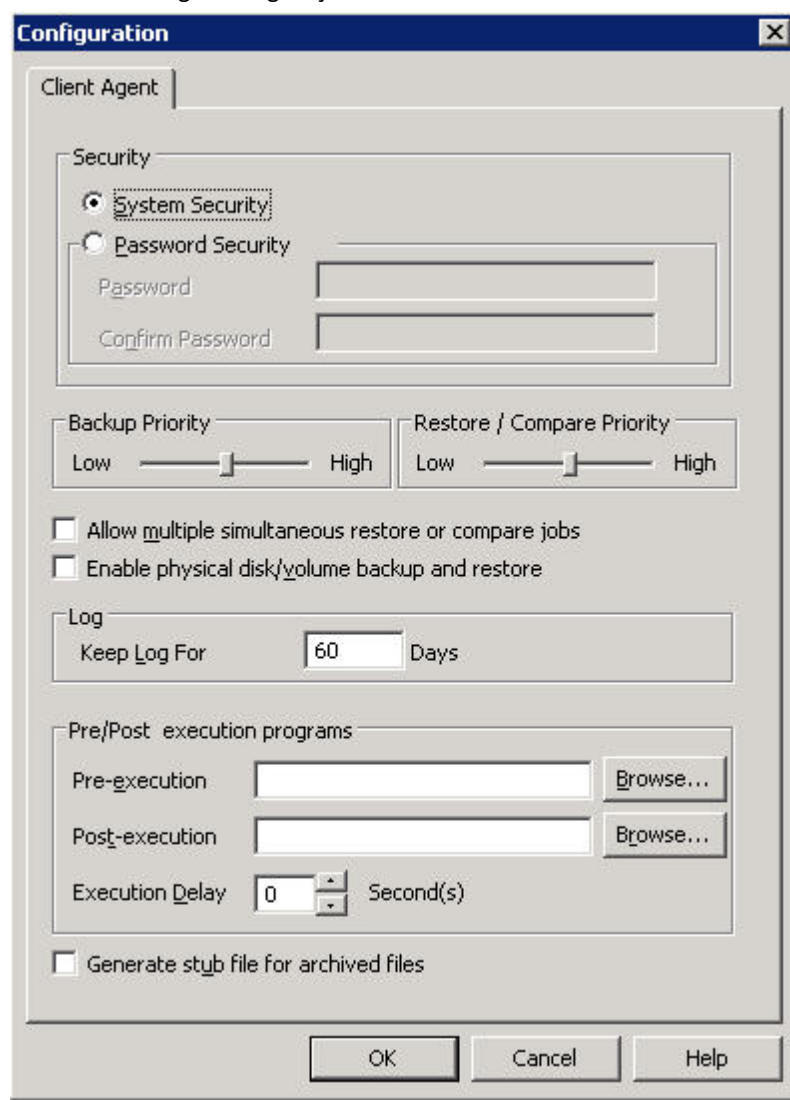
Para usar o Administrador do agente de backup para definir os parâmetros do Windows

1. Acesse o Administrador do agente, clicando em Iniciar, Programas ou Todos os programas, Arcserve, Agentes do Arcserve Backup, Administrador do agente de backup.

Observação: o conteúdo da janela poderá variar um pouco de um agente para outro, dependendo do sistema operacional específico em uso.

2. No Administrador do agente, selecione a guia Opções.

A caixa de diálogo Configuração é aberta.



Na caixa de diálogo Configuração, é possível definir as seguintes configurações:

- **Especificação do tipo de segurança**-- Selecione um dos seguintes tipos de segurança:

Segurança do sistema-- Selecione essa opção para usar a segurança do Windows para executar as operações de comparação, backup e restauração. O agente cliente representa o usuário ativo da rede, ou seja, usa o nome e a senha do usuário para fazer logon. Essa ID e a senha devem identificar um usuário válido no banco de dados de usuários local ou no banco de dados do domínio, caso a estação de trabalho seja membro de um domínio.

Observação: se você selecionar a segurança do sistema, os arquivos do banco de dados do Exchange Server 2010 não serão incluídos no backup (isto é, eles serão ignorados) ao usar o agente cliente para selecionar partições, pastas ou arquivos para backup, quando a conta de backup do agente cliente for uma conta de domínio com a função de exibição somente do gerenciamento organizacional ou privilégios superiores. Os arquivos de banco de dados do Exchange Server 2010 não são ignorados se você selecionar a segurança de senha ou se usar outra função de conta, como administrador local ou conta de domínio sem privilégios de exibição somente do gerenciamento organizacional. O sistema exibe um aviso quando esses arquivos de banco de dados estão em uso.

Segurança por senha-- Selecione essa opção de segurança para definir a senha de segurança individual. Essa configuração permite que o agente cliente seja executado em uma conta de sistema local. A segurança por senha está desativada por padrão.

- **Configuração de prioridade de processos**-- Essa opção determina as prioridades concedidas aos processos necessárias para as operações de backup, restauração ou comparação. Selecione uma das configurações a seguir para as prioridades de backup e de restauração/comparação:

Alta-- O processamento em primeiro plano executa as funções do agente cliente antes de outros processos.

Normal-- O processamento padrão executa funções do agente cliente sem status especiais.

Baixa-- O processamento padrão executa as funções do agente cliente quando outros processos estão ociosos.

- **Permitir várias tarefas simultâneas de restauração ou comparação**-- Ative essa opção para fazer com que o agente cliente para Windows aceite várias tarefas de restauração ou comparação simultâneas.

Observação: por padrão, essa opção está desativada para garantir que novas tarefas de backup ou de restauração do mesmo conjunto de dados não sejam iniciadas acidentalmente durante uma tarefa de restauração em andamento. Se isso ocorrer, o agente recusará a solicitação da nova tarefa e informará ao servidor do Arcserve Backup que o Agente cliente está ocupado.

- **Ativar backup e restauração de disco e volume físicos**--Permite executar backups e restaurações simples em discos e volumes físicos.

Observação: para obter mais informações, consulte o Guia de Administração.

- **Log** -- O arquivo de log está armazenado no seguinte diretório: <ARCserve_HOME>\Agente cliente para Windows do ARCserve Backup\ntagent.log. O registro de cada tarefa executada é armazenado neste log.

Manter log para--Especifica por quantos dias (o padrão é 60 dias) manter o log do agente. Após a expiração do número de dias especificado, o log será excluído quando a próxima tarefa de backup, restauração ou comparação do agente for executada.

- **Programas de execução prévia e posterior**-- Selecione as seguintes opções de execução:

Execução anterior -- Digite ou selecione o nome de qualquer programa em lote (por exemplo, C:\WINAGENT\PRE.CMD) que deseje executar automaticamente antes da operação de backup.

Execução posterior -- Digite ou selecione o nome de qualquer programa em lote (por exemplo, C:\WINAGENT\POST.CMD) que deseje executar automaticamente depois da operação de backup.

Atraso de execução-- Selecione o número de segundos que o agente cliente deverá aguardar antes ou após a execução da tarefa em lote.

- **Gerar stub para arquivo do arquivo morto**-- selecione esta opção para gerar os arquivos que contêm informações sobre os dados incluídos em uma tarefa de arquivamento.

3. Clique em OK para salvar as alterações e sair da caixa de diálogo.

Observação: para alterar as configurações no futuro, retorne à caixa de diálogo Configuração.

Configurar segurança por senha

O serviço do agente cliente usa o nome de usuário do nó (máquina) e a senha atribuída para fazer logon na rede do Arcserve Backup.

Para definir a senha de segurança do agente cliente

1. Inicie o Gerenciador de backup e clique com o botão direito do mouse no nome do computador. Um menu pop-up é exibido.
2. Escolha Segurança nesse menu para abrir a caixa de diálogo Segurança. O campo Nome do usuário já deverá conter o nome de usuário atribuído ao agente cliente.
3. Digite a senha do agente.

Observação: o nome do usuário e a senha devem identificar um usuário válido no banco de dados do computador local ou do domínio, caso a estação de trabalho seja membro de um domínio.

Além disso, ao especificar a conta que deverá ser usada, talvez seja necessário distinguir duas contas que usam o mesmo nome (como Administrador) indicando onde o Windows pode encontrar cada uma. É possível identificar o local do objeto cliente usando formatos de nome de árvore ao identificar o nome do usuário. Por exemplo, para um domínio chamado NTDEV que contém uma estação de trabalho chamada ENGINEER, os respectivos administradores são:

NTDEV\Administrador

ENGINEER\Administrador

Exibição das opções de configuração

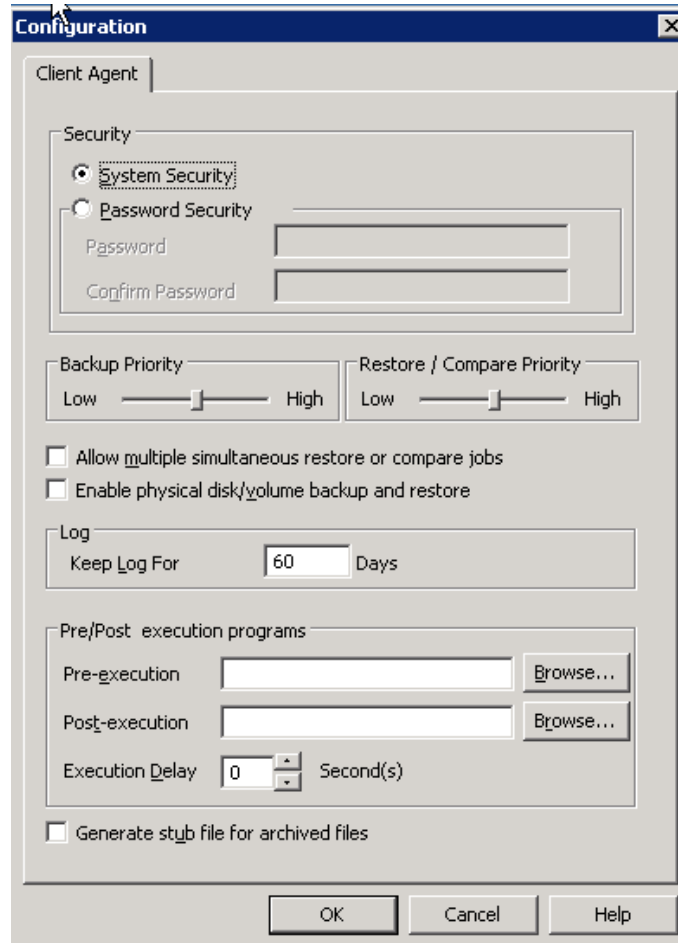
Antes de alterar sua configuração, verifique a configuração atual.

Para exibir as seleções da configuração

1. Abra o Administrador do agente de backup.

2. Expanda as opções e selecione Configuração.

As configurações atuais são apresentadas.



Ativar sem disco de backup e restauração

Você pode usar o Arcserve Backup para executar backup e restauração simples dos discos e volumes físicos.

O recurso de realizar backup simples e restauração de volumes e discos físicos fica desativado por padrão. É preciso ativar a opção para cada agente.

Para ativar o backup e a restauração simples de um volume ou disco físico

1. No menu Iniciar do Windows, clique em Iniciar, Programas, Arcserve, Arcserve Backup e Administrador do agente de backup.

A janela Administrador de agentes do Arcserve Backup será exibida.

2. Clique em Opções, Configuração.
A janela Configuração é exibida.
3. Clique em Ativar backup e restauração de disco físico/volume.
4. Clique em OK.
O recurso de backup e restauração simples está ativado para o agente.

Para obter mais informações sobre como você pode executar backup e restauração simples, consulte o *Guia de Administração*.

Configuração da comunicação de rede do Windows

Os serviços do agente cliente do Arcserve Backup são compartilhados por todos os agentes clientes configurados. Por padrão, os agentes clientes do Windows usam a porta TCP/UDP 6050. É possível alterar esse comportamento usando o menu Configuração de rede no Administrador do agente de backup.

Para configurar a comunicação de rede do Windows

1. Abra o Administrador do agente de backup.
2. No menu Opções, selecione Configuração de rede.

Network Configuration

Specify Port Number

The Backup Agent will listen using these port values.

TCP/IP

UDP

VI protocol

Enable VI support Lets the agent attempt to communicate using Virtual Interface Protocol.

Select IP Address

Lets you specify an IP address that the agent will use to communicate.

You must restart the Client Agent for Windows service to apply the new configurations. After the service restart, you can verify the configuration in the Agent Status view.

3. Nessa caixa de diálogo, defina os seguintes parâmetros de rede para o agente cliente:

- **Especificar o número da porta** -- Aceite os padrões ou insira os valores da porta que o Arcserve Backup deverá usar. Se desejar usar a porta padrão original, clique no botão Redefinir. As informações atualizadas de portas serão salvas no arquivo PortsConfig.cfg local, em \Arquivos de programas\CA\Componentes compartilhados\ARCserve Backup.

Observação: as informações atualizadas de portas devem ser registradas com o componente de servidor do Arcserve Backup. Para fazer isso, é necessário modificar o arquivo PortsConfig.cfg do servidor remoto. Para obter mais informações sobre a configuração de portas, consulte o *Guia de Implementação*.

- **Selecionar o endereço IP** — O cliente agente para Windows oferece suporte ao uso de várias NIC (network interface cards - placas de interface de rede). Nos computadores com mais de uma placa de rede, o agente verifica todas as NIC ativadas no computador. É possível substituir manualmente essa seleção escolhendo o endereço IP da NIC que deseja dedicar para fins de backup. Quando essa configuração for definida, o agente cliente escutará somente por meio dessa placa de rede. Todas as outras placas serão ignoradas e não será permitido usar seus endereços IP para se conectar ao agente cliente.

Todas as informações atualizadas também precisam ser modificadas no arquivo CAPortConfig.cfg do Windows e copiadas para o diretório principal do Arcserve Backup.

Exemplo:

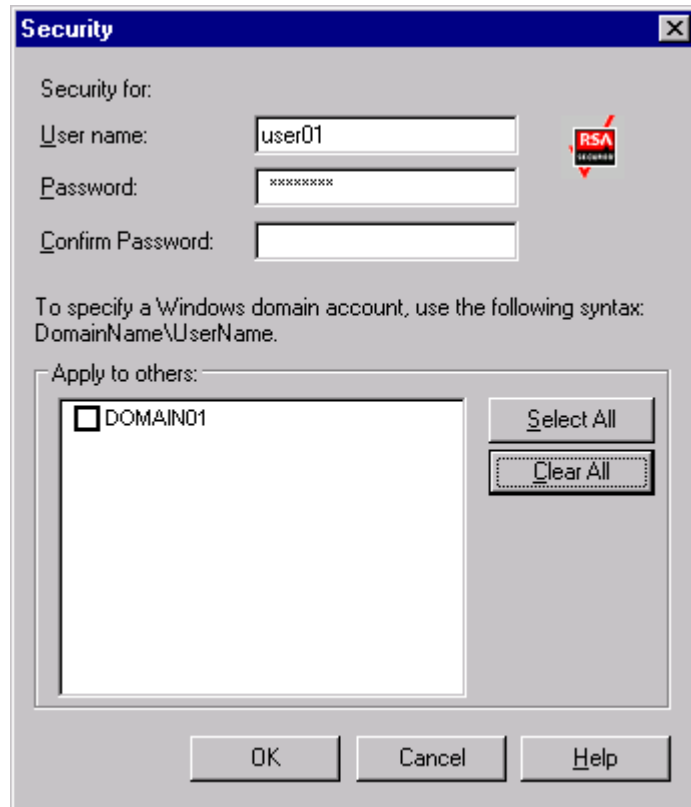
```
#Nome do host Endereço de IP (opcional) Porta TCP Porta UDP
#myhost nnn.nnn.nnn.nnn 6050 6050
mymachine nnn.nnn.nnn.nnn 7090 7085
```

Definição da senha da estação de trabalho

Se você selecionou a senha de segurança ao configurar o agente cliente do Windows no Administrador do agente de backup, especifique a mesma senha no Arcserve Backup.

Para definir a senha de uma estação de trabalho

1. No Gerenciador de backup, clique com o botão direito do mouse no nome do agente.
2. No menu pop-up, escolha Segurança.



3. Digite o nome da conta do usuário local ou de domínio do Windows usando o formato de árvore.
4. Digite a senha e clique em OK.

Observação: se usar um agente cliente para executar backups e restaurações de clientes remotos, a senha definida para o agente substituirá as senhas compartilhadas definidas para a estação de trabalho. Se o software do agente cliente não for usado para as tarefas de backup, será necessário especificar senhas no nível de compartilhamento, na janela do Gerenciador de backup. Certifique-se de que as senhas definidas no Gerenciador de backup e no nível de compartilhamento sejam idênticas.

Criar lista de controle de acesso para Windows

Pode-se limitar os servidores autorizados a executar backups em um objeto do agente cliente para Windows gerando uma ACL (Lista de controle de acessos). Esse recurso é definido por meio do Gerenciador de backup e do Administrador do agente de backup. É possível restringir o backup e a restauração de dados a um grupo específico de servidores do Arcserve Backup para o agente cliente específico criando uma lista de controle de acesso e definindo seu tipo. O tipo de ACL pode ser:

Nenhuma ACL usada

Nenhuma lista é especificada; este é o padrão.

Incluir lista

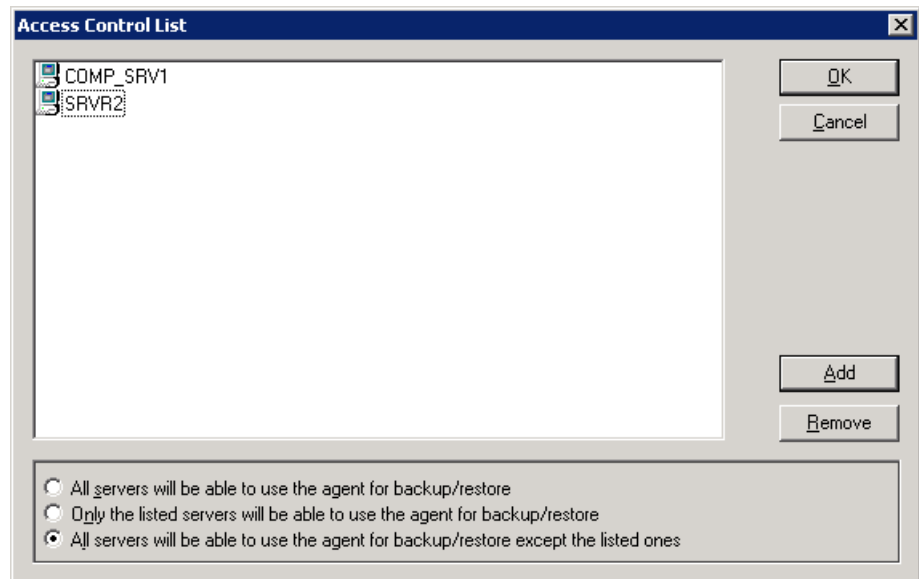
Uma lista dos servidores que têm permissão para acessar as operações de backup e restauração no computador do agente cliente.

Excluir lista

Uma lista dos servidores que não têm permissão para acessar as operações de backup e restauração no computador do agente cliente. Todos os outros servidores da rede podem acessar o objeto cliente.

Para criar uma lista de controle de acesso para Windows

1. Abra o Administrador do agente de backup.
2. No menu Opções, selecione Lista de controle de acessos.



3. Quando a caixa de diálogo Lista de controle de acessos for exibida, o padrão será **não** usar a ACL e a configuração **Todos os servidores poderão usar o agente para fazer/restaurar backups** estará selecionada. Para criar uma ACL, selecione **uma** das seguintes opções:
 - Somente os servidores relacionados poderão usar o agente para fazer/restaurar backups.
 - Todos os servidores poderão usar o agente para fazer/restaurar backups, com exceção dos relacionados.
4. Clique em Adicionar para adicionar nomes de agentes clientes à ACL, incluindo todos os nomes necessários para a lista. Não forneça o endereço IP como um nome para adicionar agentes clientes.
5. Clique em Remover em cada nó de cliente se quiser remover o agente cliente da lista.
6. Clique em OK após adicionar ou remover os nomes dos agentes clientes.

Opções locais personalizáveis

Ao selecionar explicitamente um objeto pai (em uma configuração de banco de dados do tipo pai-filho), clique com o botão direito do mouse em um objeto do agente cliente para personalizar as opções de backup locais. Para obter mais informações sobre pacotes de tarefas explícitas, consulte o *Guia de Implementação* e, para obter mais informações sobre como selecionar as origens ao personalizar as opções locais, consulte o *Guia de Administração*.

Como o agente cliente para Windows exclui arquivos de aplicativos de banco de dados dos backups

O agente cliente para Windows pode excluir arquivos de log e banco de dados dos aplicativos de banco de dados, como o Microsoft Exchange e o Microsoft SQL Server ao executar backups.

Durante a tarefa de backup, o agente cliente para Windows se comunica com o agente de banco de dados para obter uma lista dos arquivos que a tarefa de backup deve excluir do backup do sistema de arquivos. Em seguida, o agente cliente para Windows exclui os arquivos do backup do sistema de arquivos com base na resposta recebida do agente de banco de dados. Se o agente do banco de dados estiver offline, o agente cliente assume que todos os arquivos devem ter backup e a tarefa de backup dos arquivos de sistema continua normalmente.

Exemplo:

Quando você seleciona um diretório de servidor do Microsoft Exchange como a origem do backup e executa o backup do sistema de arquivos usando o agente cliente para Windows, o seguinte comportamento de exclusão ocorre:

- Se o Exchange Information Store estiver online, o agente para Microsoft Exchange Server fornece uma lista dos bancos de dados do Exchange e dos arquivos de log que devem ser excluídos da tarefa de backup.

Como resultado, o Arcserve Backup ignora os arquivos excluídos e conclui o backup do sistema de arquivos.

- Se o Exchange Information Store estiver offline, o agente para Microsoft Exchange Server fornecerá uma lista vazia dos bancos de dados do Exchange e dos arquivos de log que devem ser excluídos da tarefa de backup.

Como resultado, o Arcserve Backup não ignora os arquivos do Exchange Server e inclui todos os arquivos durante o backup dos arquivos de sistema.

Configuração do agente cliente no UNIX, Linux e Mac OS X

O arquivo de configuração dos agentes clientes para UNIX, Linux e Mac OS X, uag.cfg, está localizado na estação de trabalho cliente remota, no diretório inicial do agente. Esse arquivo, cujas entradas são verificadas sempre que uma tarefa é submetida à estação de trabalho, pode ser usado para definir várias opções associadas ao agente cliente.

Importante: não altere nenhuma das variáveis na configuração do agente, a menos que receba instruções para fazê-lo de um representante do Suporte técnico da Arcserve.

Consideração sobre a configuração do UNIX, Linux e Mac OS X

A lista a seguir descreve as questões que se deve considerar ao configurar o agente cliente nas plataformas UNIX, Linux e Mac OS X.

- **Senhas das sessões** — As senhas das sessões do UNIX, Linux e Mac OS X não podem ter mais de 22 bytes.
- **Nomes de diretório de caractere único** — Poderão ocorrer problemas de exibição durante a restauração de nomes de diretório de caractere único. Os dados aparecem corretamente na exibição do banco de dados.
- **Atravessar os vínculos simbólicos e o NFS** — Não há suporte às opções Atravessar vínculos simbólicos e Atravessar NFS (Sistema de arquivos de rede) para operações de restauração.

Observação: se houver uma discrepância de configuração nas definições das opções do Arcserve Backup referente a esses agentes clientes, as opções definidas por meio do Gerenciador de backup sempre terão prioridade sobre as opções inseridas manualmente no arquivo de configuração uag.cfg.

Arquivos de controle dos agentes clientes para UNIX, Linux e Mac OS X

Os arquivos de controle dos agentes clientes para Unix, Linux e Mac OS X especificam quais diretórios, sistemas de arquivos ou tipos de sistemas de arquivos devem ser excluídos das operações de backup em determinada estação de trabalho. Especificamente, os seguintes pacotes devem ser instalados com esses agentes:

- O agente comum
- O agente universal (uagent)

Observação: é necessário instalar o agente comum antes de instalar o uagent.

Os arquivos de controle instalados para os dois pacotes incluem:

- Arquivo de controle de diretório

Use o arquivo de controle de diretório, uag.cntl, para listar todos os diretórios ou sistemas de arquivos (ou ambos) que devem ser excluídos das operações de backup em determinada estação de trabalho. Para especificar os diretórios e sistemas de arquivos nesse arquivo, digite uma barra (/) seguida de um nome completo de caminho de uma linha. Por exemplo:

```
/opt/conta1
```

Observação: o arquivo de controle de diretório é armazenado na estação de trabalho do agente cliente, no diretório principal do uagent.

- Arquivo de controle de sistema de arquivos

O arquivo de controle de sistema de arquivos, `fs.cntl`, lista os tipos de sistemas de arquivos de determinada estação de trabalho que devem ser excluídos das operações de backup. Para excluir um tipo específico, digite o tipo em uma linha separada no arquivo `fs.cntl`.

Observação: o arquivo de sistema de arquivos é armazenado na estação de trabalho do agente cliente, no diretório principal do `uagent`.

- Arquivo de configuração do navegador

O arquivo de configuração do navegador, `cabr.cfg`, permite a exibição de dispositivos raw com o navegador. Digite o nome absoluto do dispositivo em uma linha separada no arquivo `cabr.cfg`.

- Arquivo de configuração do agente comum

O arquivo de configuração do agente comum, `agent.cfg`, mantém o controle de cada agente cliente para UNIX, Linux ou Mac OS X instalado no sistema. Esse script é executado automaticamente depois que o `uagent` é instalado.

Observação: somente o administrador do sistema pode editar os arquivos de controle de diretório e de sistema de arquivos. No entanto, outros usuários poderão anexar os arquivos, dependendo dos direitos de acesso atribuídos pelo administrador do sistema ao arquivo.

Arquivo de configuração do agente comum para UNIX, Linux e Mac OS X

O agente comum (binário `caagentd`) é um componente padrão de todos os agentes clientes para UNIX, Linux e Mac OS X. Ele é instalado automaticamente durante a primeira instalação do agente cliente para UNIX, Linux ou Mac OS X.

O agente comum reside no diretório `/opt/Arcserve/BABcmagt`. Ele controla os agentes clientes instalados no sistema usando um arquivo de configuração denominado `agent.cfg`, que também se encontra no diretório `/opt/Arcserve/BABcmagt`.

Observação: o Arcserve Backup instala arquivos de configuração relacionados para o agente comum, os agentes do sistema de arquivos e o agente para Oracle em diretórios diferentes nas várias plataformas UNIX e Linux. Para obter mais informações, consulte Diretórios de instalação do agente comum e o agente cliente para UNIX e Linux.

Durante a instalação de um novo agente cliente, o arquivo `agent.cfg` é atualizado com as informações do novo agente. Raramente será necessário modificar esse arquivo de configuração. A modificação manual desse arquivo só será necessária para ativar algumas mensagens de depuração ou para alterar a porta TCP/IP padrão em que o agente comum é executado.

Um arquivo `agent.cfg` de exemplo com um agente cliente instalado é mostrado a seguir:

```
[0]
#[ABagtux]
NAME    ABagtux
VERSION nn.nn.nn
HOME    /opt/Arcserve/ABuagent
#ENV    CA_ENV_DEBUG_LEVEL=4
ENV     UAGENT_HOME=/opt/Arcserve/ABuagent

ENV
        LD_LIBRARY_PATH=/opt/Arcserve/ABcmagt:$LD_LIBRARY_PATH:/SharedComponents/lib:/opt/Arcserve/ABuagent/lib
ENV
        SHLIB_PATH=/opt/Arcserve/ABcmagt:$SHLIB_PATH:/SharedComponents/lib:/opt/Arcserve/ABuagent/lib
ENV
        LIBPATH=/opt/Arcserve/ABcmagt:$LIBPATH:/SharedComponents/lib:/opt/Arcserve/ABuagent/lib
BROWSER    cabr
AGENT      uagentd
MERGE      umrgd
VERIFY     umrgd

[36] DISABLED
#[ABcmagt]
#NAME ABcmagt
#HOME /opt/Arcserve/ABcmagt
#TCP_PORT 6051
#UDP_PORT 6051
```

Estrutura do arquivo de configuração do agente comum

Cada seção do arquivo `agent.cfg` contém grupos de campos que correspondem exatamente a um agente cliente instalado em um dispositivo UNIX, Linux ou Mac OS X na rede de backup. Com exceção do local do diretório inicial do agente, todos os campos do arquivo são pré-determinados.

O conteúdo do campo ENV (Variável de ambiente) também é determinado durante a instalação e a configuração do agente. Entretanto, se necessário, é possível inserir os valores dessa variável manualmente no arquivo. O arquivo `agent.cfg` só deve ser modificado em determinadas circunstâncias; por exemplo, se desejar associar um campo de ambiente adicional a um banco de dados específico.

Observação: as modificações efetuadas no arquivo `agent.cfg` só terão efeito depois que o computador do agente cliente for iniciado (ou interrompido e reiniciado).

A tabela a seguir mostra um exemplo do arquivo agent.cfg, com uma descrição de cada campo do agente.

Índice do arquivo	Descrição do campo
[0]	Tipo do objeto, um número predefinido de um agente cliente para Unix e Linux da rede.
[4]	Tipo do objeto, um número predefinido de um agente cliente específico na rede para Mac OS X.
NAME ABagtux	Nome do agente cliente.
VERSION nn.n	Número da versão do agente cliente.
HOME /opt/Arcserve/ABuagent	Diretório inicial padrão do agente cliente.
#ENV CA_ENV_DEBUG_LEVEL=4	Variável de ambiente passada para o agente cliente.
#ENV CAAGPERF_ENABLE=1	Ativa os recursos de instantâneo e E/S direta em sistemas Solaris e HP. Para obter informações adicionais, consulte a seção Configuração de instantâneo e E/S direta
ENV LD_LIBRARY_PATH	Caminho de pesquisa da biblioteca compartilhada para Sun, Linux, Tru64 e Mac OS X.
ENV SHLIB_PATH	Caminho de pesquisa da biblioteca compartilhada para HP.
ENV LIBPATH	Caminho de pesquisa da biblioteca compartilhada para AIX.
BROWSER cabr	Módulo de pesquisa para o agente cliente
AGENT uagentd	Módulo de backup para o daemon do agente cliente
MERGE umrgd	Daemon de mesclagem.
VERIFY umrgd	Daemon de verificação.

Diretório inicial do agente cliente

O diretório inicial padrão do agente cliente, ABuagent, é definido automaticamente durante a instalação e a configuração. No entanto, se necessário, será possível especificar outro diretório.

Para localizar o nome do diretório inicial, verifique a seção ABagtux do arquivo agent.cfg. Esse nome é definido pela variável HOME.

Componentes do agente comum

O agente comum sempre é executado como um daemon, detectando solicitações efetuadas em nome de todos os agentes clientes para UNIX, Linux e Mac OS X instalados no sistema. Durante a instalação de cada agente, os componentes BROWSER, AGENT, MERGE e VERIFY são registrados em uma seção separada do agente comum.

Nem todos os agentes clientes possuem todos esses componentes. Por exemplo, no arquivo de configuração de exemplo apresentado a seguir, veja o cabr do componente BROWSER, o uagentd do componente AGENT e o umrgd dos componentes MERGE e VERIFY na seção do agente cliente para UNIX, Linux ou Mac OS X. Da mesma maneira, outros agentes usam outros componentes BROWSER e AGENT.

```
[0]
#[ABagntux]
NAME          ABagntux
VERSION       nn.nn.nn
HOME          /opt/Arcserve/ABuagent
#ENV          CA_ENV_DEBUG_LEVEL=4
ENV           UAGENT_HOME=/opt/Arcserve/ABuagent

ENV
    LD_LIBRARY_PATH=/opt/Arcserve/ABcmagt:$LD_LIBRARY_PATH:/SharedComponents/lib:/opt/Arcserve/ABuagent/lib
ENV
    SHLIB_PATH=/opt/Arcserve/ABcmagt:$SHLIB_PATH:/SharedComponents/lib:/opt/Arcserve/ABuagent/lib
ENV
    LIBPATH=/opt/Arcserve/ABcmagt:$LIBPATH:/SharedComponents/lib:/opt/Arcserve/ABuagent/lib
BROWSER       cabr
AGENT         uagentd
MERGE         umrgd
VERIFY        umrgd
```

Configuração do endereço da porta

A porta padrão para TCP e UDP é 6051. A porta TCP é usada para a comunicação e a transferência de dados entre o servidor de backup e o agente cliente. A interface do usuário do Gerenciador de backup usa a porta UDP para procurar os hosts.

Se desejar configurar a porta TCP, a porta UDP ou ambas, modifique os arquivos de configuração no servidor do Arcserve Backup e no agente cliente de forma que seus valores coincidam.

Os nomes dos arquivos de configuração são os seguintes:

- **CAPortConfig.cfg** — para servidores Windows do Arcserve Backup
- **agent.cfg** — para agentes clientes

Observação: consulte os arquivos de controle do agente cliente para UNIX, Linux e Mac OS X, para obter informações importantes sobre os arquivos de configuração desses sistemas operacionais.

Este exemplo mostra o arquivo de configuração do servidor Windows (CAPortConfig.cfg):

```
#Hostname IP address (optional) TCP port  UDP port
#myhost xxx.xxx.xxx.xxx  6051  6051
```

Este exemplo mostra a sintaxe para o arquivo de configuração do agente cliente (agent.cfg):

```
[36]
NAME      ABcmagt
HOME      /opt/Arcserve/ABcmagt
TCP_PORT  7090
UDP_PORT  7085
```

Números das portas do agente comum

Por padrão, o agente comum usa o número de porta 6051 para os protocolos TCP e UDP. Para alterar a porta padrão, é necessário modificar a parte ABcmagt do arquivo agent.cfg com os novos números de porta e, em seguida, reiniciar o agente comum com o comando caagent stop, seguido do comando caagent start. *Não* use o comando caagent update depois de modificar os números de portas.

Observação: em condições normais, **não use** esse método para iniciar ou interromper o agente comum. Em vez de fazer isso, é necessário executar os scripts de inicialização e interrupção de cada agente cliente para UNIX, Linux e Mac OS X instalado no sistema.

O exemplo a seguir mostra o arquivo de configuração antes e depois das alterações do script.

Antes da alteração:

```
[36]
#[ABcmagt]
#NAME          ABcmagt
#HOME          /opt/Arcserve/ABcmagt
#TCP_PORT      6051
#UDP_PORT      6051
```

Após a alteração:

```
[36]
#[ABcmagt]
NAME          ABcmagt
HOME          /opt/Arcserve/ABcmagt
TCP_PORT      9051
UDP_PORT      9051
```

As alterações de porta só terão efeito depois de iniciar o agente comum. Se você configurar o agente comum para ser executado em uma porta diferente da porta padrão, configure também o servidor do Arcserve Backup para acessar esse agente comum. É possível fazer isso criando uma entrada para o agente cliente no arquivo `port.cfg`. Esse arquivo está localizado no subdiretório `config` do diretório inicial — `$AB_HOME/config/port.cfg` — do servidor de backup.

Por padrão, o agente comum usa uma outra porta UDP, `0xA234` (41524), para receber as solicitações do Arcserve Backup de detecção automática dos agentes clientes do UNIX, Linux e Mac OS X. Essa porta não pode ser configurada.

Credenciais de usuário para equivalência de host

Quando verifica as credenciais do usuário, o agente comum dá preferência às configurações de equivalência de host do sistema. Os sistemas UNIX, Linux ou Mac OS X podem ser configurados para conceder acesso a usuários específicos em determinados hosts, sem exigir que o usuário forneça suas credenciais. Para conceder esse acesso, adicione as IDs desses usuários ao arquivo `/etc/hosts.equiv` ou `.rhosts`. Por padrão, o agente comum segue essas regras e, em seguida, verifica a senha do usuário para conceder autorização. Para desativar a verificação da equivalência de host, defina a variável de ambiente `NO_HOSTS_EQUIV=1` no arquivo `agent.cfg`, conforme mostrado no exemplo a seguir:

```
[36]
#[ABcmagt]
NAME    ABcmagt
HOME    /opt/Arcserve/ABcmagt
ENV     NO_HOSTS_EQUIV=1
```

É possível colocar o agente comum no modo sem senha ou no modo monousuário com um conjunto de ACLs (Listas de controle de acessos), se necessário. Para obter mais informações sobre ACLs, consulte Listas de controle de acesso do UNIX, Linux e Mac OS X.

How Common Agent Connection Requests Work

Para iniciar uma sessão do agente cliente, o servidor do Arcserve Backup solicita uma conexão para que um agente cliente UNIX, Linux ou Mac OS X utilize um componente de backup específico (como BROWSER, BACKUP ou RESTORE). Ao receber a solicitação, o agente comum aceita a conexão e verifica as credenciais do usuário no sistema.

Após a validação do usuário, o agente comum verifica se o arquivo agent.cfg contém uma entrada correspondente ao agente e ao componente especificados. Ele só ativará o agente e o componente solicitado após validá-los. Em seguida, ele volta a aguardar por outras solicitações.

Opções configuráveis

As opções são usadas para otimizar e personalizar a operação do agente cliente. No entanto, nenhuma dessas opções é necessária para sua execução. Uma lista completa das opções que podem ser usadas ao iniciar os agentes clientes para UNIX, Linux ou Mac OS X é mostrada na tabela a seguir.

Observação: essas opções devem ser definidas cuidadosamente por administradores com conhecimento de UNIX, Linux ou Mac OS X. Se você não entender o significado de uma opção ou parâmetro, não defina o recurso, a menos seja instruído a fazê-lo por um representante de suporte técnico da Arcserve.

Opção	Descrição
-ALLOW <endereço de rede> <endereço do host>	Use essa opção com o modo monousuário, com a opção -S ou -NOPASSWORD, para definir os endereços IP dos computadores autorizados a acessar os agentes clientes sem a necessidade de validação.

-ALLOW N:172.16.0.0(255.255.255.0) H:172.31.255.255

Nesse exemplo, N indica o endereço de rede e H, o endereço IP de um host. É possível definir uma máscara de sub-rede opcional.

Opção	Descrição
-b <i>bufsize</i>	Define o tamanho do buffer de E/S do disco em bytes. As opções são de 16384 a 65536 bytes; o padrão é 65536 bytes.
-c <i>n</i>	Especifica o tempo de inatividade, em milissegundos (ms), durante a espera. As opções são de zero (0) a 1000 ms; o padrão é 50 ms.
-CAUSER <i>USER</i>	Define o modo monousuário. Usada com a opção -S ou NOPASSWORD para definir a lista de permissão ou negação para cada usuário.

Por exemplo:

-CAUSERA: USER1 N: USER2

Nesse exemplo, A significa -ALLOW e N corresponde a -DENY.

Opção	Descrição
-DENY <endereço de rede> <endereço do host>	Use essa opção com o modo monousuário, com a opção -S ou -NOPASSWORD, para definir os endereços IP autorizados a acessar os agentes clientes.

Por exemplo:

-DENY N:172.16.0.0(255.255.255.0) H:172.31.255.255

Nesse exemplo, N indica o endereço de rede e H, o endereço IP de um host. É possível definir uma máscara de sub-rede opcional.

Opção	Descrição
-l	Faz com que o agente cliente verifique se há bloqueios recomendáveis. O padrão são bloqueios obrigatórios somente.
-m <i>maxbuf</i>	Define o número de buffers alocados para E/S. As opções são de 2 a 1024 buffers; o padrão é 128.
-NOPASSWORD	Especifique esta opção se precisar usar as opções -ALLOW, -DENY ou -CAUSER. Esta opção é igual à opção -S no modo monousuário sem a necessidade de senha.

Opção	Descrição
-P <i>n</i>	Especifica o tempo limite padrão, seguido de um número variável (<i>n</i>), que é definido e medido pelo usuário em minutos (0 a 10). O padrão é cinco minutos.

Por exemplo, a opção -P 10 atribui um tempo de espera de 10 minutos para o pré-script de backup ou restauração.

Observação: An error occurs if you use the -P option without defining a number *n*.

Opção	Descrição
-Prebackup <i>nome do arquivo</i>	Executa os pré e pós-scripts padrão associados ao tipo de tarefa de backup ou restauração executada. O nome do arquivo é opcional e, se não for especificado, uag_pre_backup será considerado como o nome.
-Postbackup <i>nome do arquivo</i>	
-Prerestore <i>nome do arquivo</i>	
-Postrestore <i>nome do arquivo</i>	
S	Ativa a opção do modo monousuário. Nesse modo, as credenciais do usuário não são verificadas em relação a IDs e senhas de usuário válidas. Em vez disso, o acesso é concedido com base nas opções -ALLOW, -DENY ou -CAUSER. Para obter mais informações, consulte a opção específica.
-s <i>async</i> / <i>não_bloqueante</i>	Define o modo de E/S do soquete como não bloqueante assíncrono.
-s <i>bufsize</i>	Especifica o tamanho do buffer do soquete. As opções vão de 4096 a 65536. O padrão depende do sistema.
-s <i>SocketMode</i>	Especifica o uso do modo de soquete para as operações de backup.
-sparse	Diferencia entre operações de arquivo expandido e regular. Esta opção aumenta a eficiência das operações de backup e restauração de arquivos expandidos. Observação: Quota files are always treated as sparse files in backup and restore operations, regardless of whether you specify -sparse.
-verbose ou -v	Coloca o sistema no modo detalhado para permitir a entrada de mensagens de depuração detalhadas no console.

Suporte aos recursos de instantâneo e E/S direta para UNIX

Os agentes clientes para UNIX oferecem suporte aos recursos de instantâneo e E/S direta. Para que esses recursos possam ser usados, deverá existir um dos seguintes ambientes no computador que executa o agente cliente para UNIX:

Recurso	Plataforma	Requisitos de software
Instantâneo	Solaris	Sistema de arquivos UFS com o pacote fssnap instalado (Solaris 8 e 9) ou a versão avançada do sistema de arquivos VxFS.
Instantâneo	HP-UX 11.0	Versão avançada do sistema de arquivos VxFS ou JFS (Sistema de arquivos de diário) online.
E/S direta	Solaris	Sistema de arquivos UFS ou VxFS.
E/S direta	HP-UX 11.0	Versão avançada do sistema de arquivos VxFS ou JFS online.

Descrições de instantâneo e E/S direta

Com a E/S direta, o agente cliente obtém um instantâneo nas versões avançadas do VxFS, do JFS online (HP-UX) e do UFS com o fssnap instaladas nos sistemas Solaris. O agente monta o instantâneo em um diretório temporário criado no volume raiz e, em seguida, gera o backup do instantâneo. Uma vez concluído o backup, o agente desmonta o instantâneo do diretório temporário e o exclui.

Para executar um backup do instantâneo, é necessário especificar um buffer de instantâneo. Esse buffer é o espaço em disco usado para armazenar os dados originais antes de eles serem sobrescritos no volume de instantâneo. Considere estas questões ao usar o buffer de instantâneo:

- O buffer precisa ser grande o suficiente para armazenar todos os dados alterados no volume de instantâneo durante o período de backup. Se não houver espaço no buffer, o instantâneo se tornará inválido, e o backup falhará.
- O volume e o buffer de instantâneo não devem estar no mesmo sistema de arquivos.
- Para melhorar o desempenho, o volume e o buffer de instantâneo devem estar em discos físicos separados.
- Para o UFS na plataforma Solaris (com o fssnap), o buffer de instantâneo poderá ser um nome de arquivo, um nome de diretório ou uma partição raw.

Para um backup ou restauração com o recurso de E/S direta, é necessário verificar o ambiente do cliente e editar o arquivo de configuração caagperf.cfg. Para exibir o instantâneo e a E/S direta nos sistemas de arquivos do arquivo caagperf.cfg, execute o comando mount na linha de comandos, após submeter a tarefa de backup ou restauração.

Para o recurso de instantâneo, a saída exibida após a execução do comando mount é um novo sistema de arquivos somente leitura, em que o ponto de montagem inicia com o prefixo SNAP_HOME_. Os usuários do recurso de E/S direta podem observar as alterações nas opções de montagem desse sistema de arquivos específico. As mensagens detalhadas também serão exibidas no arquivo caagperf.cfg se o sinalizador de log tiver sido ativado nesse arquivo.

As seções a seguir descrevem como configurar um agente cliente para UNIX usar esses recursos.

Configuração dos recursos de instantâneo e E/S direta

Para configurar os recursos de instantâneo e E/S direta, siga estas etapas:

1. Ative a variável de ambiente CAAGPERF_ENABLE adicionando a seguinte linha ao arquivo agent.cfg:

```
ENV CAAGPERF_ENABLE=1
```

Observação: o arquivo agent.cfg está localizado no diretório /opt/Arcserve/ABcmagt.

Após essa variável ser ativada, a seção do arquivo agent.cfg correspondente ao agente terá essa aparência:

```
[0]
NAME          ABagentux
VERSION       nn.nn.nn
HOME          /opt/Arcserve/uagent
ENV           LD_LIBRARY_PATH=/usr/local/Calib/opt/Arcserve/ABcmagt
ENV           CAAGPERF_ENABLE=1
```

2. Prepare o arquivo de configuração chamado caagperf.cfg no diretório /opt/Arcserve/ABcmagt. Especifique os tipos de operações que devem ser concluídas nos sistemas de arquivos especificados no arquivo caagperf.cfg.

Parâmetros e valores da tabela de configuração

O formato do arquivo de configuração é semelhante ao de um arquivo .inf do Windows. Ele contém seções e pares de valores de chave. Os nomes de seção aparecem entre colchetes e os pares de valores de chave estão no formato KEY=VALUE, sendo que cada linha contém um par. Todas as entradas do arquivo de configuração diferenciam maiúsculas de minúsculas.

Os pares de valores de chave estão sob os volumes aos quais pertencem, e os nomes de seção são os nomes desses volumes. Dois exemplos da sintaxe de nome de seção do arquivo caagperf.cfg são [/] ou [/export/home]. Se um volume tiver várias entradas, o comportamento do agente cliente será indefinido.

Os pares de valores de chave são usados para definir parâmetros para o volume aos quais eles pertencem. Por padrão, todas as opções estão desativadas. Se não for necessário processamento especial para um volume, este não deverá estar no arquivo caagperf.cfg.

As chaves e seus valores são descritos na tabela a seguir:

Chave	Valor
DOSNAP	Ativa o recurso de instantâneo em um volume. O valor deve ser BACKUP, o qual indica que deve ser obtido um instantâneo durante a operação de backup.
SNAPSHOTBUFFER	<p>Especifica o buffer usado para armazenar os dados originais antes de eles serem sobrescritos no volume de instantâneo. O valor deve ser um nome de arquivo ou uma partição. The file can be a file or a directory from a different volume.</p> <p>O valor deste campo depende do tipo do sistema de arquivos. Para a versão avançada do VxFS ou do JFS online, o valor é o nome de uma partição vazia. Para o UFS, o valor é um nome de arquivo, diretório ou partição.</p>
DOUBIO	Ativa o recurso de E/S direta em um volume. Os valores são BACKUP, RESTORE e BACKUP_RESTORE. O valor deste campo depende dos requisitos de backup ou restauração.

Arquivos de configuração para sistemas UNIX

Os exemplos a seguir são variações diferentes de arquivos de configuração de sistemas UNIX.

Exemplo: Solaris 8 or Solaris 9 operating system with a UFS file system with fssnap installed

A primeira linha é um sinalizador de depuração. As três seções após a entrada de depuração correspondem aos volumes /opt, /export/home e / do disco.

As seções /opt e /export/home têm o recurso de instantâneo ativado durante o backup, e a seção / tem o recurso de E/S direta ativado para backup e restauração.

```
##DEBUG
[/opt]
DOSNAP=BACKUP
SNAPSHOTBUFFER=/garbage/snapbufferfile_1

[/export/home]
DOSNAP=BACKUP
SNAPSHOTBUFFER=/garbage/snapbufferfile_2

[/]
DOUBIO=BACKUP_RESTORE
```

Exemplo: Solaris 8 operating system with the advanced version of the VxFS file system installed

O arquivo contém três seções. A primeira linha é um sinalizador de depuração. As três seções no arquivo são /opt, /export/home e volume /. As seções /opt e /export/home têm o recurso de instantâneo ativado durante o backup, e o volume / tem o recurso de E/S direta ativado para backup e restauração.

```
T##DEBUG
[/opt]
DOSNAP=BACKUP
SNAPSHOTBUFFER=/dev/dsk/c0t0d0s4

[/export/home]
DOSNAP=BACKUP
SNAPSHOTBUFFER=/dev/dsk/c0t0d0s4

[/]
DOUBIO=BACKUP_RESTORE
```

Exemplo: HP-UX operating system having either an advanced version of the VxFS file system or the online JFS file system installed

O arquivo contém quatro seções. A primeira linha é um sinalizador de depuração. As seções são os volumes /, /var, /usr e /export. Nesse arquivo, o volume / está ativado para E/S direta durante o backup e a restauração, e os outros volumes estão ativados para instantâneo durante o backup.

```
##DEBUG
[/]
DOUBIO=BACKUP_RESTORE

[/var]
DOSNAP=BACKUP
SNAPSHOTBUFFER=/dev/vg00/lvol7

[/usr]
DOSNAP=BACKUP
SNAPSHOTBUFFER=/dev/vg00/lvol7

[/export]
DOSNAP=BACKUP
SNAPSHOTBUFFER=/dev/vg00/lvol7
```

Nível de rastreamento da AS/400 Enterprise Option

Ocasionalmente, com base nas instruções do suporte técnico da Arcserve, talvez seja necessário alterar o nível de atividade registrada para a opção corporativa do AS/400. Como os níveis de rastreamento podem afetar o desempenho do backup, não altere os valores, a menos que receba instruções específicas do suporte técnico da Arcserve.

A tabela a seguir mostra todos os níveis de rastreamento da AS/400 Enterprise Option:

Nível	Descrição
ASO\$TRACE	Controla o nível de detalhe do rastreamento do agente cliente. Os valores válidos são -1 e 0 a 0xFFFFFFFF. A definição do valor de ASO\$TRACE como -1 registra o máximo de detalhes.
ASO\$TRACE_AST	Esta é uma chave. Se estiver definida, as ASTs (capturas de sistema assíncrono) serão rastreadas.
ASO\$TRACE_IDENT	Este é um parâmetro de formatação. O valor recomendável é de 0 a 5. O padrão é 3.
ASO\$TRACE_DATA	Controla o número de bytes registrados em cada pacote. O intervalo é ilimitado e inicia em 0. O padrão é 300.

ACLs do UNIX, Linux e Mac OS X

Nos agentes clientes para UNIX, Linux e Mac OS X, só há suporte para ACLs no modo monousuário, também conhecido como modo sem senha. Se desejar colocar um agente cliente — ou um agente de backup de banco de dados — para UNIX, Linux e Mac OS X no modo monousuário, especifique uma entrada NOPASSWORD e a seção correspondente no arquivo de configuração do agente comum, `agent.cfg`, localizado em `/opt/CA/ABcmagt`. Um agente cliente para UNIX, Linux e Mac OS X também pode ser colocado no modo monousuário, especificando-se a opção `-S` ou `-NOPASSWORD` no `uag.cfg`. É possível usar dois tipos de ACLs com o agente cliente do UNIX, Linux ou Mac OS X:

Exemplo: permitir ou negar usuários

Uma ACL pode negar ou permitir que usuários específicos executem backups ou restaurações. Por exemplo, uma parte do arquivo `agent.cfg` é mostrada no exemplo a seguir. Será necessário fazer alterações semelhantes nas seções de outros agentes clientes se desejar aplicar ACLs a esses agentes também.

```
[0]
NAME ABagentux
VERSION nn.n.n
HOME /opt/Arcserve/ABuagent
NOPASSWORD
CAUSER A:CAUSER1 N:CAUSER2
```

NOPASSWORD ativa o modo monousuário, e CAUSER especifica os usuários aos quais está sendo concedida ou negada permissão. (A representa ALLOW, ou Permitir, e N representa DENY, ou Negar.) A:CAUSER1 permite que CAUSER1 execute tarefas e N:CAUSER2 nega acesso a CAUSER2.

Observação: nos agentes clientes para UNIX e Linux, o tipo de objeto é [0]. Para o agente cliente para Mac OS X, o tipo de objeto é [4].

Exemplo: acesso ao sistema com endereços IP

Uma ACL pode determinar se endereços IP específicos podem acessar o sistema. Por exemplo, uma parte do arquivo agent.cfg é mostrada no exemplo a seguir. Será necessário fazer alterações semelhantes nas seções de outros agentes clientes se desejar aplicar ACLs a esses agentes também.

```
[0]
NAME ABagentux
VERSION nn.n.n
HOME /opt/Arcserve/ABuagent
NOPASSWORD
ALLOW N:172.16.0.0(255.255.255.0) H:172.31.255.255
DENY N:192.168.0.0(255.255.255.0) H:192.168.255.255
```

NOPASSWORD ativa o modo monousuário, enquanto ALLOW e DENY especificam se determinado endereço IP ou de rede tem permissão para acessar o sistema. N indica um endereço de rede e H, o endereço IP de um host.

Observação: uma máscara de sub-rede opcional poderá ser incluída após o endereço de rede; essas máscaras são mostradas entre parênteses.

Para os agentes clientes do UNIX, Linux e Mac OS X, o tipo exato de ACL pode ser especificado no uag.cfg, ou então com o uso das opções -S, -NOPASSWORD, -CAUSER, -ALLOW e -DENY. Para obter mais informações sobre essas opções, consulte a seção Opções Configuráveis.

Os dois tipos de ACLs podem ser aplicados simultaneamente. Nos dois casos, DENY prevalece sobre ALLOW. No modo monousuário, todas as operações do agente cliente são executadas com privilégios de superusuário. O arquivo caagentd.log contém informações sobre os usuários, endereços IP e endereços de rede negados durante o modo monousuário.

Suporte à ACL (lista de controle de acesso) de backup e restauração para UNIX e Linux

O agente cliente para UNIX do Arcserve Backup, o agente cliente para Linux do Arcserve Backup e o agente cliente para Mainframe Linux do Arcserve Backup fazem backup e restauram a ACL (lista de controle de acesso) de arquivos e diretórios em um sistema Linux do qual foi feito backup usando o agente cliente do Linux. Os atributos estendidos do Linux também são incluídos no backup. A ACL fornece aos administradores maior controle sobre o acesso a arquivos e diretórios. O agente cliente para Linux pode ler e definir a ACL para cada arquivo e diretório.

Verificação de bibliotecas de ACL

Para verificar se as bibliotecas necessárias estão instaladas, execute o seguinte comando:

```
>rpm -qa |grep libacl
```

Se os pacotes libacl-devel-* ou libacl-* não estiverem listados, será necessário instalá-los.

Instale pacotes de bibliotecas de ACL

Para instalar pacotes de bibliotecas de ACL

1. Copie os pacotes de bibliotecas de ACLs da imagem do CD ou faça o seu download da Internet para o sistema Linux:

```
-libacl pacote (como libacl-2.2.3-1.rpm)
```

```
-libacl-devel pacote (como libacl-devel-2.3.3-1.rpm)
```

2. Para instalar os pacotes, execute os seguintes comandos:

```
rpm -ivh <libacl-package-name>
```

```
rpm -ivh <libacl-devel-package-name>
```

Exemplo:

```
>rpm -ivh libacl-2,3.3-1.rpm
```

```
>rpm -ivh libacl-devel-2,3.3-1.rpm
```

Esta etapa instala a biblioteca libacl.so no sistema Linux.

Se o agente cliente para Linux estiver em execução em um sistema Linux de 32 bits, o suporte a ACLs estará ativado agora. Se o agente estiver em execução em um sistema Linux de 64 bits, a biblioteca libacl.so deverá ser uma versão de 32 bits. É possível verificar a versão e criar um vínculo com uma biblioteca de 32 bits, se necessário.

Verificação da versão da biblioteca de ACL do Linux

Para verificar a versão, vá para o diretório em que a biblioteca libacl.so está instalada:

Verificar versão da biblioteca de ACL do Linux

1. Execute `ls -l . /libacl.so` para exibir o arquivo de biblioteca de destino vinculado à libacl.so.
2. Execute o arquivo `libacl.so<-linking-target-library>` usando o nome do arquivo da biblioteca.

O resultado mostrará se libacl.so aponta para uma versão de 32 ou 64 bits.

Criação do vínculo com a biblioteca de ACL no Linux de 32 bits

Se libacl.so apontar para uma biblioteca de 64 bits, você deve criar um vínculo da biblioteca de 32 bits com libacl.so. O exemplo a seguir mostra como criar o vínculo em uma plataforma Mainframe Linux de 64 bits:

```
> cd /lib  
> ln -sf libacl.so.1 libacl.so
```

Use o comando de vínculo adequado para o sistema Linux de 64 bits.

Capítulo 4: Uso dos agentes clientes

Este capítulo inclui detalhes sobre como é possível iniciar e interromper agentes clientes e como é possível programar ou iniciar tarefas de backup e restauração de agentes clientes em um ambiente de backup padrão.

Esta seção contém os seguintes tópicos:

[Estatísticas em tempo de execução](#) (na página 53)

[Log de atividades](#) (na página 54)

[Backup dos dados do servidor de rede Windows](#) (na página 55)

[Procedimentos de início e interrupção do agente cliente](#) (na página 55)

Estatísticas em tempo de execução

Os componentes de tempo de execução do agente cliente para Windows fornecem estatísticas em tempo real e exibem o andamento das tarefas de backup e restauração que estão sendo processadas.

Observação: as estatísticas em tempo de execução aplicam-se somente ao Windows.

Exibir estatísticas em tempo de execução do agente cliente para Windows

O Arcserve Backup permite exibir estatísticas em tempo de execução para os computadores executando o agente cliente para Windows.

Para exibir estatísticas em tempo de execução do agente cliente para Windows

1. No menu Iniciar do Windows, selecione Programas, Arcserve, Arcserve Backup e clique em Administrador do agente de backup.

O administrador do agente de backup é exibido.

2. Selecione Conexões.

O Arcserve Backup exibe as últimas 32 tarefas processadas.

Se a tarefa ainda estiver ativa, clique nela para exibir suas estatísticas em tempo de execução atuais. Se a tarefa tiver sido concluída, serão exibidas estatísticas completas sobre ela.

Observação: as estatísticas são armazenadas na memória. Portanto, se você fechar o Administrador do agente de backup e o serviço do agente universal, as estatísticas de conexão serão perdidas. No entanto, ainda será possível exibir os resultados da tarefa no log de atividades.

Log de atividades

O sistema do Arcserve Backup baseado no servidor gera um log de atividades que exibe informações sobre todas as tarefas processadas pelo agente cliente. As seções a seguir explicam como exibir o log de atividades de cada agente cliente no servidor e no próprio agente.

Exibição dos logs de atividades em um servidor do Windows

Para exibir o log de atividades em um servidor Windows do Arcserve Backup

1. No menu Início rápido no Manager Console do Arcserve Backup, selecione Status da tarefa.
O Gerenciador de status de tarefas será aberto.
2. Clique na guia Log de atividades para exibir uma lista de logs.
3. No menu Status da tarefa, selecione Log de atividades e clique em Visualizar impressão.
A saída da visualização de impressão de um arquivo de log de atividades do agente cliente é exibida.

Exibição dos logs de atividades em um computador do agente cliente para UNIX, Linux ou Mac OS X

Assim que o agente cliente para UNIX, Linux ou Mac OS X começa a ser executado, um arquivo de log de atividades chamado uag.log é criado e armazenado no diretório de logs. Esse diretório reside no diretório inicial do agente.

O arquivo uag.log registra todas as atividades e erros que ocorrem durante as tarefas de backup e restauração do computador. Cada tarefa é identificada numericamente em sequência, bem como por data e hora, na exibição do log.

Para exibir o conteúdo desses logs no computador do agente cliente, use o comando `print filename`.

Observação: todas as mensagens de log relacionadas ao agente comum estão localizadas no arquivo `/opt/Arcserve/ABcmagt/logs/caagentd.log`.

Exclusão dos arquivos de log do agente cliente

Nos agentes clientes para UNIX, Linux e Mac OS X, exclua os arquivos de log do computador cliente como faria com qualquer outro arquivo desse computador. Por exemplo, execute:

```
$>rm uag.log
```

Para o agente cliente para Windows, use o administrador de agente de backup para excluir os arquivos de log. No menu Opções, selecione Excluir arquivos do log do agente cliente. Selecione os arquivos de log a serem excluídos e clique em Excluir.

Backup dos dados do servidor de rede Windows

Se tiver instalado um agente cliente em um servidor Windows, você poderá fazer o backup dos dados do servidor usando o agente cliente:

Para fazer backup dos dados do servidor de rede Windows

1. Abra o Gerenciador de backup.
2. Clique na guia Origem.
3. Expanda o objeto Rede e, em seguida, expanda o objeto de rede dos Sistemas Windows até localizar o computador cliente.
4. Clique com o botão direito do mouse no computador cliente. Escolha Usar agente no menu pop-up.
5. Marque a caixa de seleção Usar agente.
6. Selecione um protocolo. Selecione TCP/IP e digite o endereço do computador cliente ou selecione Usar resolução de nomes de computador, para especificar que o agente cliente deve determinar um endereço de rede IP usando o protocolo DHCP (Dynamic Host Configuration Protocol).
7. Click OK.

Agora o agente cliente está selecionado.

8. Se for solicitada segurança, especifique a segurança adequada para seu ambiente.

Procedimentos de início e interrupção do agente cliente

As seções a seguir descrevem os procedimentos para iniciar e interromper os diversos agentes clientes.

Observação: se o agente cliente for interrompido em qualquer momento durante a tarefa de backup ou restauração, a tarefa falhará e deverá ser reiniciada.

Requisitos de inicialização e interrupção para Windows

O agente cliente para Windows usa um componente comum chamado agente universal, que é instalado ou atualizado durante a instalação. O agente universal é registrado como um serviço que é iniciado automaticamente e executado sob a conta de sistema local por padrão. Quando o serviço é iniciado, o agente cliente para Windows é carregado. Esse agente está disponível mesmo quando não há usuários conectados ao sistema.

Use o Administrador do agente de backup para iniciar ou interromper o agente cliente para Windows. O Administrador do agente de backup monitora a atividade do agente e protege contra falhas acidentais das tarefas em caso de interrupção do serviço agente universal.

Iniciar ou interromper o agente cliente para Windows

Para iniciar ou interromper o agente cliente para Windows:

1. Abra o Administrador do agente de backup.
2. No menu Opções, selecione Serviços.
3. (Opcional) Se não desejar que o agente cliente inicie automaticamente toda vez que o computador for iniciado, desmarque a opção Iniciar o serviço do agente de backup quando o sistema for iniciado.
4. Clique na seta para iniciar o serviço ou no ponto vermelho para interrompê-lo.

Observação: a interrupção do serviço afeta outros componentes que usam o agente universal.

5. Feche o Gerenciador de serviços do agente de backup.

Requisitos de início e interrupção dos agentes clientes para UNIX, Linux e Mac OS X

Antes de iniciar o agente, verifique se ele foi configurado. Se ele não tiver sido configurado, execute o seguinte script:

```
#abuagent/uagentsetup
```

Nesse exemplo, *abuagent* representa o nome do caminho completo do diretório inicial do agente. O caminho padrão é */opt/Arcserve/ABuagent*.

Iniciar o agente cliente para UNIX, Linux ou Mac OS X

Depois da instalação do agente cliente para UNIX, Linux ou Mac OS X, o agente é iniciado automaticamente.

Para verificar o status do agente, execute o seguinte comando na linha de comando:

```
# uagent status
```

Para iniciar o agente, execute o seguinte comando na linha de comando:

```
# uagent start
```

Se o agente não estiver ativado, execute o script de configuração, `uagentsetup`.

Interromper o agente cliente para UNIX, Linux ou Mac OS X

Para interromper o agente cliente para UNIX, Linux ou Mac OS X, efetue logon como root e execute o seguinte comando na linha de comando:

```
# uagent stop
```

Status de inicialização e interrupção do agente comum

Sempre que um agente cliente é iniciado ou interrompido, os scripts dos sistemas UNIX, Linux ou Mac OS X modificam o arquivo `agent.cfg` marcando a entrada do agente como ativada ou desativada no arquivo. Os scripts também notificam o agente comum da alteração. Em seguida, o agente comum determina se deve ou não continuar em execução, dependendo do número de entradas ainda ativadas no arquivo de configuração.

Por exemplo, se o comando `uagent stop` for executado para um cliente UNIX, a seção `ABagtux` será marcada como desativada. Se `ABagtux` for a única seção do arquivo (ou seja, se houver apenas um agente cliente do Arcserve Backup instalado), o agente comum será interrompido. Para ativar a seção `ABagtux` do arquivo `agent.cfg`, seria necessário executar o comando `uagent start`.

Quando o comando `uagent start` é executado, o status do agente comum é alterado de desativado para ativado. Em resumo, quando determinado agente é iniciado ou interrompido, os scripts modificam o arquivo `agent.cfg` conforme adequado e notificam o agente comum. Nesse momento, o agente comum determina se deve ou não continuar em execução, dependendo do número de seções ainda ativadas no arquivo de configuração.

Verificar o status dos agentes clientes para UNIX, Linux e Mac OS X

Para verificar o status de um agente cliente para UNIX, Linux ou Mac OS X, faça login como root e execute o seguinte comando na linha de comandos:

```
# uagent status
```

Se esse comando falhar, talvez seja necessário configurar o agente. Para configurá-lo, execute o seguinte script:

```
#abuagent/uagentsetup
```

Nesse exemplo, *abuagent* representa o nome do caminho completo do diretório inicial do agente. O caminho padrão é `/opt/CA/ABuagent`.

Capítulo 5: Glossary

agentes clientes

Os *agentes clientes* são pacotes de software separados instalados em computadores na rede que fornecem uma interface de rede entre o computador e o Arcserve Backup. Além de permitirem conectividade, os agentes clientes compartilham tarefas de armazenamento de dados com os servidores de backup na rede.

lista de controle de acesso

Uma ACL (*Lista de Controle de Acesso*) é uma lista de ACE (Entradas de Controle de Acesso). Cada ACE em uma ACL identifica um objeto de confiança e especifica os direitos de acesso permitidos, negados ou auditados para tal objeto de confiança.

log de atividades

Um *log de atividades* é um arquivo de log que exibe informações sobre todas as tarefas processadas pelo agente cliente.

Capítulo 6: Index
