

Arcserve® Backup for Windows

Agent for Open Files Guide

r17.5

arcserve®

A presente Documentação, que inclui os sistemas de ajuda incorporados e os materiais distribuídos eletronicamente (doravante denominada Documentação), destina-se apenas a fins informativos e está sujeita a alterações ou revogação por parte da Arcserve a qualquer momento.

Esta documentação não pode ser copiada, transferida, reproduzida, divulgada nem duplicada, por inteiro ou em partes, sem o prévio consentimento por escrito da Arcserve. A presente Documentação contém informações confidenciais e de propriedade da Arcserve, não podendo ser divulgadas ou usadas para quaisquer outros fins que não aqueles permitidos por (i) um outro contrato celebrado entre o cliente e a Arcserve que rege o uso do software da Arcserve ao qual a Documentação está relacionada; ou (ii) um outro contrato de confidencialidade celebrado entre o cliente e a Arcserve.

Não obstante o supracitado, se o Cliente for um usuário licenciado do(s) produto(s) de software constante(s) na Documentação, é permitido que ele imprima ou, de outro modo, disponibilize uma quantidade razoável de cópias da Documentação para uso interno seu e de seus funcionários referente ao software em questão, contanto que todos os avisos de direitos autorais e legendas da Arcserve estejam presentes em cada cópia reproduzida.

O direito à impressão ou disponibilizar cópias da documentação está limitado ao período de vigência no qual a licença aplicável a tal software permanece em pleno vigor e efeito. Em caso de término da licença, por qualquer motivo, fica o usuário responsável por garantir à Arcserve, por escrito, que todas as cópias, parciais ou integrais, da Documentação sejam devolvidas à Arcserve ou destruídas.

NA MEDIDA EM QUE PERMITIDO PELA LEI APLICÁVEL, A ARCSERVE FORNECE ESTA DOCUMENTAÇÃO "NO ESTADO EM QUE SE ENCONTRA", SEM NENHUM TIPO DE GARANTIA, INCLUINDO, ENTRE OUTROS, QUAISQUER GARANTIAS IMPLÍCITAS DE COMERCIALIZABILIDADE, ADEQUAÇÃO A UM DETERMINADO FIM OU NÃO VIOLAÇÃO. EM NENHUMA OCASIÃO, A ARCSERVE SERÁ RESPONSÁVEL PERANTE O USUÁRIO OU TERCEIROS POR QUAISQUER PERDAS OU DANOS, DIRETOS OU INDIRETOS, RESULTANTES DO USO DA DOCUMENTAÇÃO, INCLUINDO, ENTRE OUTROS, LUCROS CESSANTES, PERDA DE INVESTIMENTO, INTERRUPTÃO DOS NEGÓCIOS, FUNDOS DE COMÉRCIO OU PERDA DE DADOS, MESMO QUE A ARCSERVE TENHA SIDO EXPRESSAMENTE ADVERTIDA SOBRE A POSSIBILIDADE DE TAIS PERDAS E DANOS.

O uso de qualquer produto de software mencionado na documentação é regido pelo contrato de licença aplicável, sendo que tal contrato de licença não é modificado de nenhum modo pelos termos deste aviso.

O fabricante desta Documentação é a Arcserve.

Fornecido nos termos de "Direitos restritos". O uso, a duplicação ou a divulgação pelo Governo dos Estados Unidos estão sujeitos às restrições definidas nas seções 12.212, 52.227-14 e 52.227-19(c)(1) – (2) da FAR e na seção 252.227-7014(b)(3) da DFARS, conforme aplicável, ou suas sucessoras.

© 2017 Arcserve, incluindo suas afiliadas e subsidiárias. Todos os direitos reservados. Quaisquer marcas comerciais ou direitos autorais de terceiros pertencem a seus respectivos proprietários.

Referências a produtos da Arcserve

Este documento faz referência aos seguintes produtos da Arcserve:

- Backup do Arcserve®
- Arcserve® Unified Data Protection
- Agente de proteção de dados unificada do Arcserve® para Windows
- Agente de proteção de dados unificada do Arcserve® para Linux
- Arcserve® Replication and High Availability

Entrar em contato com a Arcserve

A equipe de suporte da Arcserve oferece um abrangente conjunto de recursos para solucionar seus problemas técnicos e fornece acesso fácil a importantes informações sobre o produto.

<https://www.arcserve.com/support>

Com o suporte da Arcserve:

- É possível entrar em contato direto com a mesma biblioteca de informações que é compartilhada internamente pelos especialistas do suporte da Arcserve. Este site fornece acesso aos documentos de nossa base de conhecimento. A partir daqui, é fácil pesquisar e localizar os artigos da base de conhecimento relacionados ao produto que contêm soluções testadas em campo para muitos dos problemas principais e comuns.
- Use o link Bate-papo ao vivo para iniciar instantaneamente uma conversa em tempo real entre você e a equipe de suporte da Arcserve. Com o Bate-papo ao vivo, você poderá obter respostas imediatas para suas dúvidas e preocupações, sem deixar de manter o acesso ao produto.
- É possível participar da Comunidade de usuário global da Arcserve para perguntar e responder a perguntas, compartilhar dicas e truques, discutir as melhores práticas e participar de conversas com os seus colegas.
- É possível abrir um ticket de suporte. Ao abrir um ticket de suporte online, é possível esperar um retorno de chamada de um de nossos especialistas na área do produto sobre o qual está perguntando.

É possível acessar outros recursos úteis adequados ao seu produto Arcserve.

Índice

Capítulo 1: Introdução ao agente	7
Licenciamento	8
Controle de acesso ao arquivo	8
O problema da integridade de dados.....	9
Sincronização de arquivos.....	10
Sincronização em grupo	10
Componentes do Agent	11
Console.....	11
Mecanismo do Windows.....	11
Capítulo 2: Instalação do agente	13
Pré-requisitos de instalação	13
Instalação do agente	13
Instalação do console e do mecanismo do Windows	14
Desinstalação do agente	14
Capítulo 3: Uso do agente	15
Considerações preliminares para a utilização do Agent	15
O Console	17
Caixa de diálogo do console	18
Configuração do agente	20
A Guia Geral	21
A guia Arquivo/Grupo	25
Guia Clientes	34
Configuração avançada	35
Configurações de nome de logon para programas de backups remotos	36
Mecanismos de repetição	36
Cache de gravação de arquivo	37
Arquivos renomeados ou excluídos	37
Servers Scan	38
Alteração do volume dos dados de visualização.....	39
Status do agente	39
Status do agente em um servidor Windows	40
Acessar o visualizador de arquivo de log	45
Visualizador de arquivos de log.....	46

Capítulo 4: Melhores práticas 47

O agente e o VSS	47
Uso do agente para lidar com arquivos abertos	47
Backup de uma pequena quantidade de dados em um volume grande.....	48
Backup de arquivos para os quais um gravador não oferece suporte	48
Uso do VSS para lidar com arquivos abertos	49

Apêndice A: Solução de problemas 51

Problemas comuns	51
Instalar o agente em uma unidade compactada.....	51
Não é possível acessar o agente usando o console	52
Não é possível acessar o agente no meu servidor ao usar o console	53
A verificação da rede demora muito.....	54
Direitos insuficientes para exibir o nome de arquivo	54
O Arcserve Backup perde sua conexão com um sistema remoto.....	55
O computador Windows pára de responder quando há muitos arquivos abertos durante uma tarefa de backup.....	56
O backup parece estar pausado.....	56
Erros frequentes de arquivo em uso em certos arquivos	57
O log de backup informa que os arquivos abertos são ignorados	58
Os grupos de arquivos permanecem abertos após a conclusão do backup	59
O agente não reconhece o nome do arquivo para o espaço para nome Macintosh	59
Os arquivos pertencentes ao problema de backup não puderam ser sincronizados	60
Aparentemente, a caixa de diálogo Open Files Status está corrompida	60
Quando a estação de trabalho é usada como cliente de backup para copiar arquivos, os grupos nem sempre são fechados	61
Quando o agente sincroniza um grupo, ele não aguarda o todo o Período de inatividade de gravação	61
Uma tarefa de backup falha com erros de licença ao fazer o backup de arquivos abertos em uma máquina virtual	62
Não é possível visualizar os itens de menu do Agent for Open Files	62
Não é possível fazer logon no agente a partir do Gerenciador de backup.	63

Capítulo 5: Glossary 65

Capítulo 6: Index 67

Capítulo 1: Introdução ao agente

O Arcserve Backup é uma solução de armazenamento abrangente para aplicativos, bancos de dados, servidores distribuídos e sistemas de arquivos. Fornece recursos de backup e restauração para bancos de dados, aplicativos empresariais críticos e clientes de rede.

Entre os agentes oferecidos pelo Arcserve Backup está o <aof> do Arcserve Backup. Com esse agente, é possível fazer backup dos arquivos abertos na rede de modo fácil e confiável. Ele resolve o problema de acessar arquivos abertos para backup ao permitir:

- Fazer backup de todos os arquivos de forma segura e consistente, ainda que eles estejam abertos e sendo alterados de forma contínua pelos aplicativos.
- Continuar a trabalhar em arquivos importantes durante o backup.
- Executar backups conforme o necessário.

Este guia oferece informações necessárias para configurar e executar o <aof> (OFA), assim como dicas sobre solução de problemas.

Esta seção contém os seguintes tópicos:

[Licenciamento](#) (na página 8)

[Controle de acesso ao arquivo](#) (na página 8)

[O problema da integridade de dados](#) (na página 9)

[Componentes do Agent](#) (na página 11)

Licenciamento

Existem dois métodos de licenciamento que você pode usar para fazer backup e restaurar arquivos abertos.

- Instale o Agent for Open Files do Arcserve Backup no computador cliente.
Este método permite proteger arquivos abertos usando o Agent for Open Files e o Serviço de cópia de sombra de volume da Microsoft. Com este método, a licença do Agent for Open Files fornece um período de avaliação de 30 dias.
- Aplique a licença para o Agent for Open Files do Arcserve Backup no servidor do Arcserve Backup (não instale o agente no computador cliente).
Este método permite proteger arquivos abertos usando o Serviço de cópia de sombra de volume da Microsoft em vez do Agent for Open Files. Ele não fornece um período de avaliação de 30 dias.

Se estiver usando uma versão mais antiga do agente, o Arcserve Backup verifica a licença no computador em que o agente foi instalado. Para obter mais informações sobre licenciamento, consulte o *Guia de Administração*.

Observação: If the license for the Arcserve Backup Agent for Open Files is not available on a backup node, the corresponding VSS writer will not be shown in the Source tab of the Backup Manager.

Controle de acesso ao arquivo

Quando um aplicativo abre um arquivo, nenhum outro aplicativo pode acessá-lo. Desde que o arquivo esteja aberto, ele permanece sob o controle exclusivo do aplicativo que o abriu e todos os outros — até mesmo os programas de backup, que só precisam ler o arquivo — são impedidos de acessá-lo.

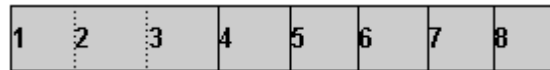
O <aof> soluciona o problema de controle de acesso. Ele reconhece as solicitações de abertura dos programas de backup (ou *clientes de backup*, assim como eles conhecem o agente) e permite que sejam atendidos, mesmo que normalmente tiverem conflito com o controle de acesso do sistema operacional. Além disso, o agente atende apenas às solicitações de abertura de arquivo dos clientes de backup, garantindo que todos os outros aplicativos continuem sujeitos às restrições normais de acesso ao arquivo.

O problema da integridade de dados

Para garantir a integridade dos dados, a cópia de backup de um arquivo deve ser uma imagem exata do original em um determinado momento. Entretanto, o processo de copiar um arquivo não é instantâneo. A menos que o arquivo seja muito pequeno, o cliente de backup deve ler do arquivo e gravar na mídia de backup várias vezes para criar uma cópia completa. Se o cliente de backup não conseguir assegurar que nenhum outro aplicativo modifique o arquivo durante sua cópia, talvez você tenha um problema com a integridade dos dados sendo copiados.

Exemplo: Copy eight successive read and write operations

Esse exemplo ilustra o problema de integridade de dados, em que um arquivo é copiado por oito operações sucessivas de leitura e gravação.



O cliente de backup copia um bloco de cada vez. No meio do backup, durante a cópia do bloco 4, um aplicativo faz pequenas alterações nos blocos 2 e 6, que juntos formam uma única transação (um débito e um crédito, por exemplo). O backup captura a alteração feita ao bloco 6, mas não a do bloco 2, pois que o mesmo já foi copiado. A cópia de backup, portanto, contém uma transação parcial que pode tornar o backup inútil, porque o aplicativo que criou o arquivo provavelmente o considerará danificado.

Esse é um problema comum em aplicativos de banco de dados. Muitos usuários requerem o acesso simultâneo a um determinado arquivo e, ao mesmo tempo, é provável que uma única transação faça algumas pequenas alterações em locais diferentes do arquivo ou mesmo em um grupo de arquivos.

Sincronização de arquivos

O <aof> resolve o problema de integridade de dados garantindo que, quando o cliente de backup tenta abrir um arquivo, o acesso não seja permitido até que o agente se certifique de que o arquivo apresenta um bom estado para backup. Para fazer isso, o agente executa as seguintes etapas:

1. O agente procura um período durante o qual nenhum aplicativo esteja gravando no arquivo. Este período de tempo é conhecido como *Período de inatividade de gravação* e geralmente é definido como cinco segundos.
2. Depois que o Período de inatividade de gravação for encontrado, o agente estabelecerá se o arquivo é estável e permitirá que o processo de backup continue. Agora, o arquivo está *sincronizado*.
3. Após a sincronização de um arquivo, os aplicativos podem gravar no mesmo, mas o agente assegura que o cliente de backup receba os dados do arquivo conforme estavam no momento da sincronização. Para conseguir isso, quando um aplicativo tenta gravar em um arquivo sincronizado, o agente cria uma cópia dos dados prestes a serem alterados antes de permitir a gravação. Essa cópia particular dos dados, chamada de *dados de visualização*, é enviada ao cliente de backup durante a realização do backup, garantindo que o arquivo permaneça sincronizado. Assim, os aplicativos podem continuar a gravar em arquivos sincronizados durante um backup, sem ameaçar a integridade de um arquivo.
4. O agente também acumulará dados de visualização se um arquivo cujo backup está sendo realizado for aberto por um aplicativo após o início do backup. Nessa situação, a sincronização ocorre no momento em que o aplicativo abre o arquivo.

Sincronização em grupo

Configure o agente para sincronizar um número de arquivos como um grupo. A sincronização em grupo é útil para as situações nas quais uma única transação pode afetar vários arquivos — por exemplo, quando trabalha com um banco de dados. Para preservar a *integridade transacional* (uma transação é um conjunto de procedimentos usados para preservar a integridade do banco de dados), o agente faz o seguinte:

1. O agente aplica o Período de inatividade de gravação a todos os arquivos no grupo, simultaneamente. Somente quando todos os arquivos no grupo estiverem inativos por esse período, o agente sincronizará o grupo, permitindo que o cliente de backup comece a copiar os arquivos.
2. Após o backup de todos os arquivos, o agente liberará o grupo e descartará os dados de visualização.

Componentes do Agent

O <aof> é constituído dos seguintes componentes:

O Console

Permite instalar, configurar e monitorar o agente em um ou mais servidores.

Mecanismo do Windows

Consiste em executáveis de driver de dispositivo e serviço, um arquivo de definição de cliente e um arquivo de configuração para Windows. Esse componente requer uma licença válida da Arcserve e é instalado somente em computadores Windows.

Console

O Console do Backup <aof> é a interface de usuário do agente. Ele permite configurar os backups e monitorar o status dos servidores em que o Mecanismo do Windows foi instalado. É possível executar essas tarefas para todos esses servidores em qualquer computador executando o console.

O Console do Backup <aof> também permite selecionar o serviço de cópias de sombra de volumes da Microsoft ou o Backup Agent for Open Files em servidores nos quais o mecanismo do Windows foi instalado para backup de arquivos abertos.

Mecanismo do Windows

O mecanismo do Windows é o software que permite que o Arcserve Backup faça backup de arquivos abertos, sem entrar em conflito com o controle de acesso a arquivos do sistema operacional em um computador que executa o Windows. O Mecanismo do Windows não tem uma interface de usuário, portanto, não é possível gerenciar os servidores de um computador apenas com o esse mecanismo instalado. É necessário usar o Console para gerenciar seus servidores.

Capítulo 2: Instalação do agente

Este capítulo descreve como instalar e configurar o <aof> em computadores Windows. É preciso estar familiarizado com as características e os requisitos, incluindo as responsabilidades do administrador em relação aos sistemas operacionais especificados.

Esta seção contém os seguintes tópicos:

[Pré-requisitos de instalação](#) (na página 13)

[Instalação do agente](#) (na página 13)

[Desinstalação do agente](#) (na página 14)

Pré-requisitos de instalação

Antes de instalar o <aof>, verifique os seguintes pré-requisitos:

- O sistema atende aos requisitos de software necessários para a instalação da opção.
Para obter mais informações sobre esses requisitos, consulte o arquivo Leiamos.
- Você tem privilégios administrativos ou a devida autoridade para instalar software nos computadores em que instalará o agente.
- Se o caminho de instalação padrão não for usado, anote o caminho usado para referência fácil.

Instalação do agente

O <aof> segue o procedimento padrão de instalação de componentes do sistema, agentes e opções do Arcserve Backup.

Para obter mais informações sobre esse procedimento, consulte o *Guia de Implementação*.

É necessário instalar o Mecanismo do Windows em cada computador Windows que tenha arquivos para backup. Instale o Console de backup do <aof> em um servidor ou estação de trabalho na rede, a partir da qual será gerenciado o backup e a restauração de arquivos.

Reinicie o computador após a instalação ser concluída.

Observação: Arcserve Backup Microsoft Volume Shadow Copy Service is automatically installed when you install the <aof>.

Instalação do console e do mecanismo do Windows

Para instalar o console e o mecanismo do Windows, siga o procedimento de instalação padrão de componentes do sistema, agentes e opções do Arcserve Backup.

Para conhecer as etapas detalhadas desse procedimento, consulte o *Guia de Implementação*.

Desinstalação do agente

Use o procedimento a seguir para desinstalar o agente.

Para desinstalar o <aof>

1. Abra o Painel de Controle do Windows.
2. Clique duas vezes no ícone Adicionar ou Remover Programas.
A caixa de diálogo Adicionar ou remover programas é aberta.
3. Selecione Arcserve Backup.
A janela Aplicativo de desinstalação do Arcserve Backup é aberta.
4. Selecione o Agent for Open Files do Arcserve Backup e, em seguida, clique em Avançar.
Podem aparecer mensagens de aviso.
5. Clique em Avançar.
6. Marque a caixa de seleção Tem certeza de que deseja desinstalar os componentes especificados deste computador? e, em seguida, clique em Remover.
O agente é desinstalado e a lista atualizada dos componentes do Arcserve Backup disponíveis no servidor é exibida.

Capítulo 3: Uso do agente

As seções a seguir fornecem informações sobre o console, os procedimentos para configurar o agente, a exibição do status do agente e execução de configuração avançada.

Esta seção contém os seguintes tópicos:

[Considerações preliminares para a utilização do Agent](#) (na página 15)

[O Console](#) (na página 17)

[Configuração do agente](#) (na página 20)

[Configuração avançada](#) (na página 35)

[Status do agente](#) (na página 39)

[Acessar o visualizador de arquivo de log](#) (na página 45)

Considerações preliminares para a utilização do Agent

Instale o mecanismo do Windows no servidor para começar a usar o Arcserve Backup para fazer o backup dos arquivos abertos. Na maioria dos casos, o agente pode ser usado com bastante eficiência, sem nenhuma configuração adicional, mas, para evitar possíveis problemas, verifique as seguintes considerações preliminares:

- Verifique se o Mecanismo do Windows está em execução no mesmo servidor que os arquivos dos quais fará backup. Esse é normalmente, mas nem sempre, o servidor no qual o Arcserve Backup é executado. Se quiser que o agente opere em arquivos localizados em mais de um servidor, será necessário adquirir e instalar uma cópia separada do mecanismo do Windows para cada servidor.
- Se o Arcserve Backup estiver em execução em outro servidor e executar um backup de qualquer computador remoto com o mecanismo do Windows usando um compartilhamento de rede, verifique se os clientes do servidor remoto estão ativados na configuração do <aof> do computador remoto que executa um mecanismo do Windows.
- Se o programa de backup estiver em execução em outro servidor e usar um agente cliente para executar um backup de computadores remotos que executam o mecanismo do Windows, será necessário garantir que o agente cliente esteja ativo na configuração do <aof> do servidor de destino.
- Configuração de grupos de arquivos Se houver um aplicativo que mantenha um conjunto de arquivos relacionados, tais como, um gerenciador de banco de dados ou um sistema de email, possivelmente será necessário configurar um ou mais grupos de arquivos.

- Defina as configurações do VSS. No Windows Vista e em sistemas operacionais mais recentes, independentemente de a opção global **Usar VSS** estar ativada ou não, todos os backups usarão apenas VSS para fazer o backup de arquivos abertos. Por padrão, o Agent for Open Files atualizará a chave do Registro na máquina do agente para sempre usar VSS para fazer backup de arquivos.
- Utilização do console para configuração. O Console não necessita estar sendo executado para o agente funcionar no servidor, mas é necessário para configuração e monitoração de status.

Mais informações:

[Guia Clientes](#) (na página 34)

[Sincronização em grupo](#) (na página 10)

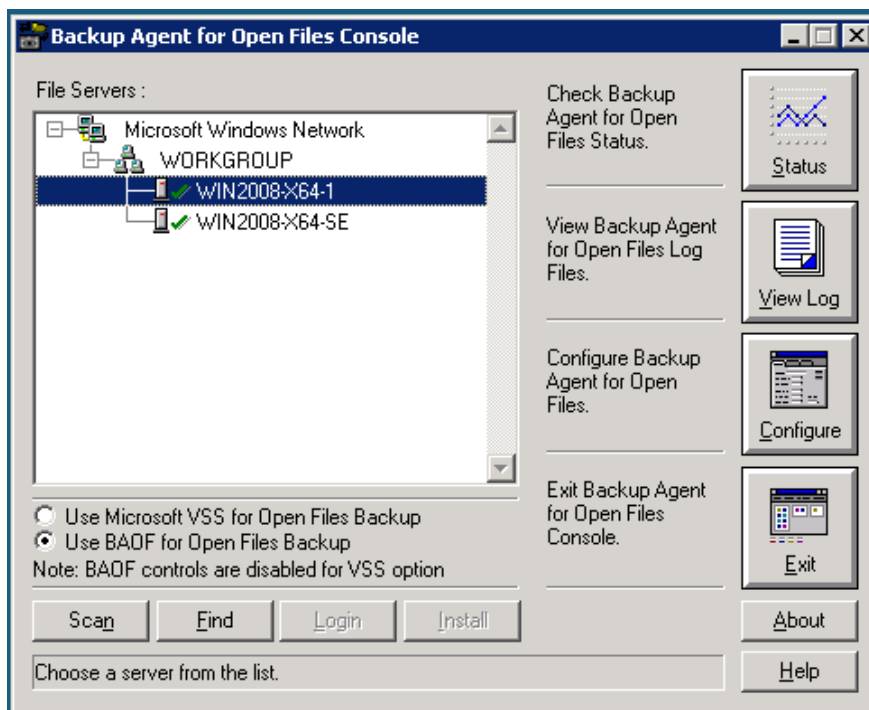
[O agente e o VSS](#) (na página 47)

[Configuração do agente](#) (na página 20)

[Configuração avançada](#) (na página 35)

O Console

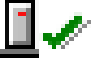


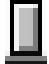
Quando o console é iniciado na estação de trabalho, a caixa de diálogo principal é aberta. Nessa caixa de diálogo, é possível controlar e monitorar o Arcserve Backup no computador selecionado.



O campo Servidores de arquivos lista os servidores ativos Windows encontrados pelo agente na rede. A rede do Windows é mostrada como hierarquia separada a qual é possível expandir ou recolher.

Para adicionar um computador específico à tela do console, clique em Localizar e insira o nome do computador. Para pesquisar em toda a rede, clique em Verificar.

Os ícones a seguir representam o estado do agente em cada servidor:

Ícone	Status do agente
	O agente está em execução neste servidor e pode ser configurado se o usuário estiver conectado com direitos de administrador, operador de backup, operador de servidor ou supervisor. Para exibir o status do agente, clique duas vezes na entrada.
	O agente está em execução no servidor, mas só é possível visualizar seu status pois o usuário não está conectado como administrador, operador de backup, operador de servidor ou supervisor. Para fazer logon no servidor, clique em Logon. Para exibir o status do agente, clique duas vezes na entrada.
	Você não está conectado ao servidor, portanto, o console não pode determinar se o agente está em execução.
	O agente não está em execução no servidor. O agente pode ser instalado no servidor, mas pode ser que um usuário tenha suspenso ou descarregado o agente temporariamente.

Caixa de diálogo do console

Os botões do console operam em servidores específicos. Selecione um servidor antes de usar os botões Status, Exibir log, Configurar, Logon ou Instalar.

File Servers

Lista os servidores ativos do Windows que o agente encontrou na rede. É possível expandir ou recolher a hierarquia de rede do Windows.

Verificar (ou F5)

Pesquisa servidores ativos na rede e atualiza a lista Servidores de arquivo.

O console apenas verifica as filiais expandidas da árvore da rede, ele não examina as filiais recolhidas. Quando uma filial é expandida, o console a verifica e atualiza qualquer servidor adicionado recentemente. Para fazer a verificação completa da ramificação, expanda a ramificação e clique em Verificar.

Localizar

Localiza um servidor. Na caixa de diálogo Localizar servidor, selecione as redes a pesquisar e especifique o nome do servidor. É possível incluir caracteres curinga (* e ?) no nome do servidor. Talvez sejam encontrados mais de um servidor correspondente. O agente solicitará o logon no servidor se você não tiver direitos de acesso.

- Para computadores Windows, faça logon usando o Windows Explorer.

Observação: ao utilizar caracteres curinga, poderão ser usados apenas aqueles suportados pelo sistema de arquivos que possui o volume. O comportamento dos caracteres curinga é controlado pelo sistema de arquivos.

Logon

Permite efetuar logon no computador selecionado. Quando fizer logon com direitos de administrador, operador de backup, operador de servidor, supervisor ou operador de console, será possível configurar o servidor.

Observação: se já estiver conectado ao servidor com direitos de administrador ou supervisor, este botão estará desativado.

Instalar

Essa opção não está disponível para servidores Windows.

Use o Microsoft VSS para backup de arquivos abertos

Será feito backup dos arquivos abertos usando a tecnologia baseada no Microsoft VSS no computador com Windows selecionado. Se você selecionar essa opção, não será possível exibir o status e os arquivos de log do Agent for Open Files, nem exibir ou editar as configurações do Backup Agent for Open Files.

Usar o Microsoft BAOF para o backup de arquivos abertos

Será feito backup dos arquivos abertos usando o Agent for Open Files no computador com Windows selecionado. Se você selecionar essa opção, os botões Status, Exibir log e Configurar serão ativados.

Status

Exibe a caixa de diálogo de Status do <aof> e permite exibir os arquivos e grupos que o agente está processando atualmente no computador selecionado. É possível clicar duas vezes em um servidor para ir para a caixa de diálogo Status do <aof> se o agente estiver em execução nesse servidor e a opção Agent for Open Files estiver selecionada para fazer o backup de arquivos abertos.

Exibir log

Exibe a caixa de diálogo Visualizador de arquivo de log para ver o arquivo de log do computador selecionado.

Configurar

Permite configurar a guia Geral da janela Configuração do agente e definir configurações globais para o agente no computador selecionado.

Mais informações:

[Servers Scan](#) (na página 38)

[Caixa de diálogo Status do <aof>](#) (na página 41)

[Acessar o visualizador de arquivo de log](#) (na página 45)

[Configuração do agente](#) (na página 20)

Configuração do agente

Use a caixa de diálogo Configuração do <aof> para definir algumas configurações globais no computador selecionado.

Para acessar a caixa de diálogo Configuração do <aof>

1. Clique em Configurar no console.

Observação: The Configure button will be enabled only if you configure the server to back up open files using <aof>.

A caixa de diálogo Configuração do <aof> é exibida.

Para obter mais informações sobre o Console do Backup do <aof>, consulte a seção O Console.

2. Defina as configurações globais no computador selecionado.

Como alternativa, você pode usar o seguinte procedimento para acessar a caixa de diálogo Configuração do <aof> a partir do Gerenciador do Arcserve Backup.

Observação: This procedure will be enabled only if you have installed the <aof> Console on the same computer as the Arcserve Backup Manager.

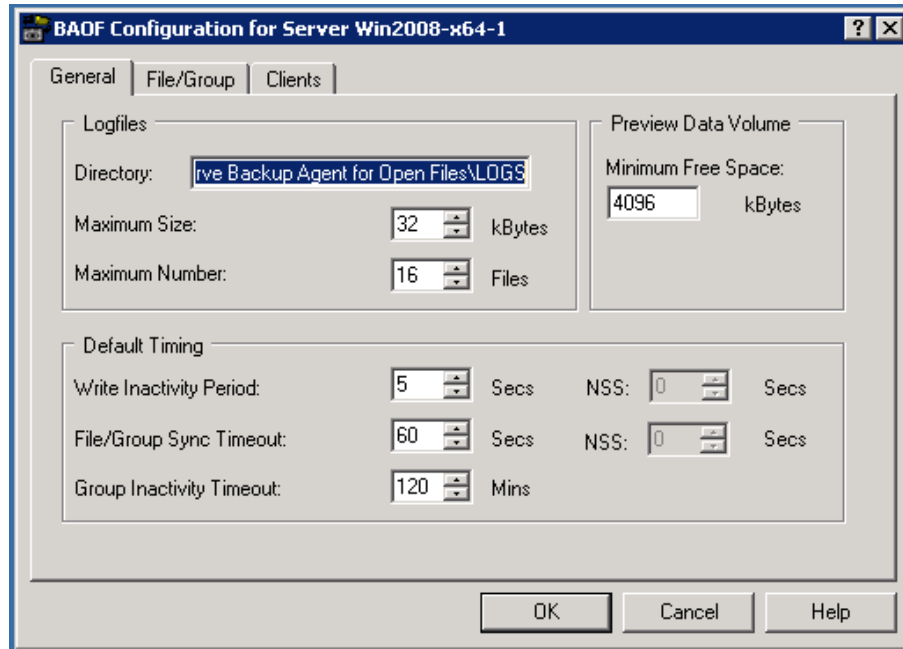
1. Na guia Origem, selecione um computador no navegador, no painel esquerdo.
2. No painel Informações adicionais, clique em Configurar o Agent for Open Files.

A caixa de diálogo Configuração do <aof> é aberta.

As seções a seguir descrevem as opções definidas nas guias Geral, Arquivo/grupo e Clientes da caixa de diálogo.

A Guia Geral

A guia Geral da caixa de diálogo Configuração do <aof>, permite que sejam alteradas as configurações padrão dos arquivos de log e o espaço livre.



Configuração dos arquivos de log

O agente mantém um registro de suas atividades no servidor em arquivos de log. O arquivo de log é atualizado em tempo real e contém informações sobre arquivos específicos e funções de rotina do agente.

Utilize o grupo de arquivos de logs para alterar as configurações padrão do Diretório de arquivos de log, o tamanho e o número máximo de arquivos de log.

Observação: se o Arcserve Backup <aof> e o Arcserve Backup estiverem instalados no mesmo servidor Windows, os eventos de agente em tempo real serão gravados no log de atividades do Arcserve Backup.

As seguintes opções estão disponíveis na seção Arquivos de log da guia Geral:

Diretório

Define o diretório no qual o agente coloca seus arquivos de log. É necessário informar o caminho completo, incluindo o volume ou o nome da unidade.

Padrão

Windows:

C:\Arquivos de programas\CA\ARCserve Backup <aof>\LOGS

Observação: se você alterar o caminho padrão do log, é necessário reiniciar o serviço do agente universal do Arcserve (usando a opção Administrador de servidores do Arcserve e ou o Painel de controle do Windows) ou fechar a janela principal do gerenciador do Arcserve Backup e abri-la novamente. Apenas desta maneira, o administrador do agente central obtém os arquivos de log do Agent for Open Files a partir do caminho do log alterado.

Tamanho máximo

Especifica o tamanho máximo, em kilobytes, que um arquivo de log pode atingir antes que o agente inicie um novo arquivo.

Número máximo

Especifica o número máximo de arquivos de log que o agente pode manter. Depois que esse número de arquivos de log for alcançado, o agente excluirá automaticamente o mais antigo e criará um novo.

Configuração de Sincronização padrão

Utilize a seção de Sincronização padrão na guia Geral para alterar as definições padrão para o Período de inatividade de gravação, o tempo limite de sincronização de arquivo/grupo e o tempo limite de inatividade do grupo. O agente usa esses valores para todos os arquivos abertos no servidor selecionado que pertence ao agente. Se forem especificados valores não padrão para quaisquer arquivos na guia Arquivo/grupo, esses arquivos não usarão essas configurações.

As seguintes opções estão disponíveis na seção Sincronização padrão da guia Geral:

Período de inatividade de gravação

O número de segundos consecutivos que um arquivo aberto deverá ficar inativo antes que o agente o considere seguro para backup. No caso de um grupo, o agente aplica o Período de inatividade de gravação a cada arquivo no grupo simultaneamente antes de sincronizar os arquivos no grupo. O agente continuará tentando localizar um Período de inatividade de gravação com a duração indicada para cada arquivo ou grupo, até que o Tempo limite da sincronização do arquivo ou grupo seja ultrapassado. O valor padrão é aplicado a todos os arquivos exceto modificado por uma entrada específica na guia Arquivo/Grupo da caixa de diálogo Configuração.

Período de inatividade de gravação do NSS padrão (apenas volumes NSS)

O período, especificado em segundos, que o agente aguarda para determinar se é seguro criar o volume do instantâneo do NSS, no qual um cliente de backup pode acessar os arquivos. O agente continua tentando estabelecer um período de inatividade com a duração solicitada até que o Tempo limite de sincronização do NSS seja excedido.

Tempo limite da sincronização do arquivo/grupo

A quantidade de segundos consecutivos que o agente continua tentando para determinar se um arquivo, ou grupo de arquivos, está inativo (conforme definido pelo Período de inatividade de gravação). Se o tempo limite expirar antes de encontrar um horário seguro, o agente rejeitará a solicitação de abertura do cliente de backup.

Tempo limite de sincronização padrão do NSS (apenas volumes NSS)

O período especificado em segundos que o agente aguarda antes de interromper a tentativa de localizar um horário seguro para criar o volume do instantâneo do NSS. Se o tempo limite expirar antes de encontrar um horário seguro, o agente não criará o volume do instantâneo do NSS. Neste caso, o cliente de backup pode apresentar uma falha no backup ou pode acessar os arquivos do volume original, mas sem acessar nenhum arquivo aberto.

Tempo limite de inatividade do grupo

O período que o agente aguarda para determinar quando fechar um grupo aberto, se o cliente de backup não tiver processado todos os arquivos no grupo, mas nenhum dos arquivos estiver aberto no momento.

Se o tempo limite da atividade for excedido, ele será registrado no log, o grupo será fechado automaticamente e os dados de visualização serão descartados. Esse parâmetro deve ser definido como o tempo mínimo necessário para o cliente executar um backup completo. O valor padrão é aplicado em todos os grupos novos adicionados usando a guia Arquivo/grupo da caixa de diálogo Configuração.

Por exemplo, se houver cinco arquivos em um grupo e a opção Tempo limite de inatividade do grupo estiver definida como duas horas, o tempo limite será excedido se o cliente de backup levar mais de duas horas entre a conclusão do backup do arquivo 4 e a abertura do arquivo 5. Isso pode acontecer por uma série de razões, como as relacionadas a seguir:

- Os arquivos estão em volumes diferentes.
- A unidade foi acionada sem a mídia.
- O backup foi anulado.

Visualização do volume de dados

O valor Espaço livre mínimo especifica a quantidade mínima de espaço livre que deve existir no volume dos dados de visualização do computador selecionado para que o agente funcione.

A seguinte opção está disponível na seção Visualizar volume de dados na guia Geral:

Espaço livre mínimo

O agente requer uma certa quantidade de espaço livre para criar dados de arquivos de visualização temporários (os dados acumulados para arquivos abertos quando os aplicativos efetuam alterações enquanto o cliente de backup está ativo).

- Se o espaço livre for insuficiente, o agente impedirá que o cliente de backup abra arquivos novos e encerrará com falha qualquer operação do cliente em andamento.
- Quando houver espaço livre suficiente disponível, o agente retomará automaticamente suas atividades.

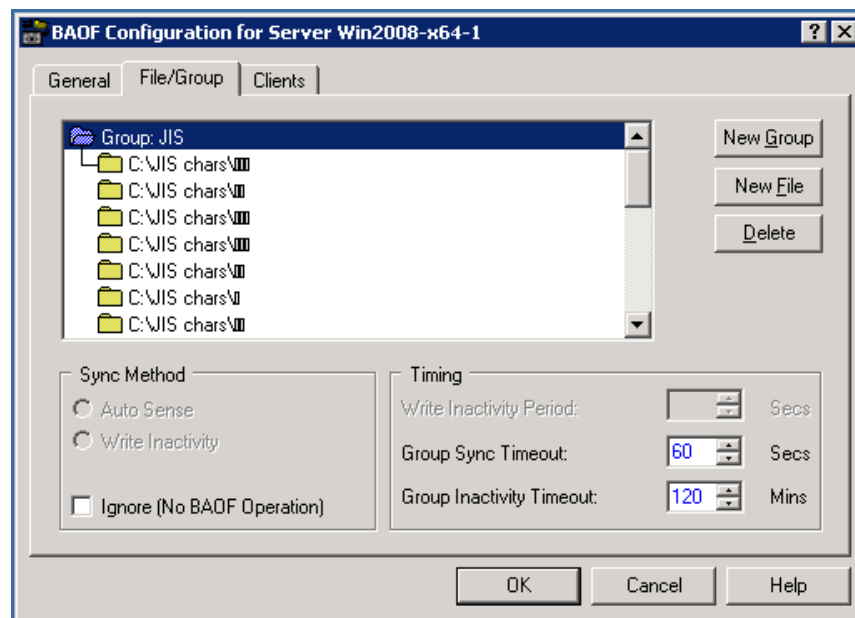
Mais informações:

[Alteração do volume dos dados de visualização](#) (na página 39)

A guia Arquivo/Grupo

Utilize a guia Arquivo/Grupo para configurar arquivos e grupos de arquivos com valores de sincronização não padrão.

Para obter mais informações sobre grupos, consulte o tópico Sincronização em grupo.



A lista arquivos exibe os arquivos e grupos que foram selecionados para configurações não padrão. A especificação do arquivo será exibida se o agente estiver manipulando-o de uma forma não padrão. Se um arquivo não aparecer na lista, o agente o controla usando as configurações padrão.

Cada especificação de arquivo consiste em um único arquivo, nome de diretório ou caractere curinga que definem um intervalo de arquivos em um único diretório. A ordem das entradas é importante, particularmente se forem usados caracteres curinga, porque determina a ordem em que o agente executa suas verificações para elegibilidade ao processamento.

Observação: ao usar caracteres curinga, só poderão ser utilizados aqueles compatíveis com o sistema de arquivos que possui o volume. O comportamento dos caracteres curinga é controlado pelo sistema de arquivos.

Para editar a especificação de um grupo ou arquivo, clique duas vezes em um grupo ou arquivo.

O ícone Arquivo novo não pertencente ao grupo é uma entrada especial para permitir que um novo arquivo seja adicionado. Selecione o ícone e clique em Novo arquivo para adicionar um arquivo que não faça parte de um grupo. Os controles restantes na guia Arquivos da janela Configuração (com exceção de Novo grupo) operam no arquivo ou grupo atualmente selecionado na lista de arquivos.

Observação: If you want to add all files under a root volume to the Agent for Open Files configuration, you must use wildcards as shown in the following example: Use: C:*.*. Não há suporte para especificação somente do rótulo do volume.

Mais informações:

[Configuração de Sincronização padrão](#) (na página 23)

Adição de novo grupo

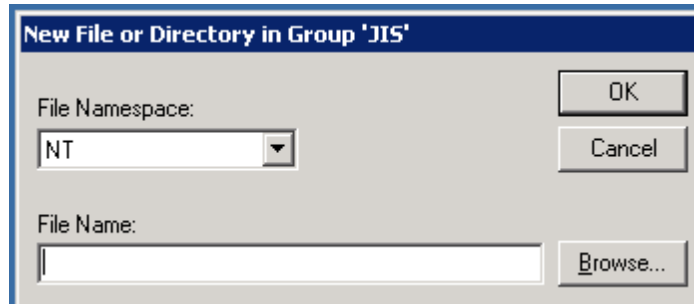
Os grupos são úteis quando uma única transação pode afetar vários arquivos; por exemplo, ao trabalhar com um banco de dados.

Para adicionar um grupo, arquivo ou diretório:

- Clique em Novo grupo para adicionar um novo grupo à configuração do agente. É necessário fornecer um nome exclusivo para o grupo.
- Para adicionar um novo arquivo ou diretório a um grupo existente, selecione o grupo na lista de arquivos e clique em Novo arquivo.
- Para adicionar um novo arquivo ou diretório que não faça parte de um grupo, realce o ícone (Novo arquivo não pertencente a grupos) na lista Arquivos e clique em Novo arquivo.

Adição de novo arquivo

A caixa de diálogo Novo arquivo ou diretório contém os seguintes campos:



Espaço de nomes do arquivo

Define o espaço para nome para o nome do novo arquivo ou diretório na lista Espaço para nome do arquivo. Os servidores de arquivos geralmente oferecem suporte a vários sistemas de arquivos diferentes, correspondendo a diferentes sistemas operacionais clientes. Cada sistema diferente de nomeação de arquivos é conhecido como um *espaço para nome*, que incorpora todas as convenções de nomeação de arquivos, símbolos curinga etc.

Nome do arquivo

Especifica o caminho completo do arquivo ou diretório a ser adicionado.

No espaço para nome DOS, também é possível utilizar caracteres curinga, tais como o ponto de interrogação “?” e o asterisco “*”, para incluir alguns ou todos os arquivos do diretório.

Exemplo: Paths

Windows:

```
C:\ACCOUNTS\2002\DATA.DBS  
C:\ACCOUNTS\2002\DATA.*  
C:\ACCOUNTS\2002\*
```

Macintosh

```
SYS:pasta1:pasta2:nome_de_arquivo
```

When defining file names for the Macintosh namespace, use the colon character (:) as the path separator, and not the backslash (\) or slash (/) used in other namespaces.

Observação: Wildcards are not available in the Macintosh namespace.

Procurar

Permite procurar arquivos e diretórios utilizando a caixa de diálogo Adicionar arquivos e diretórios

Mais informações:

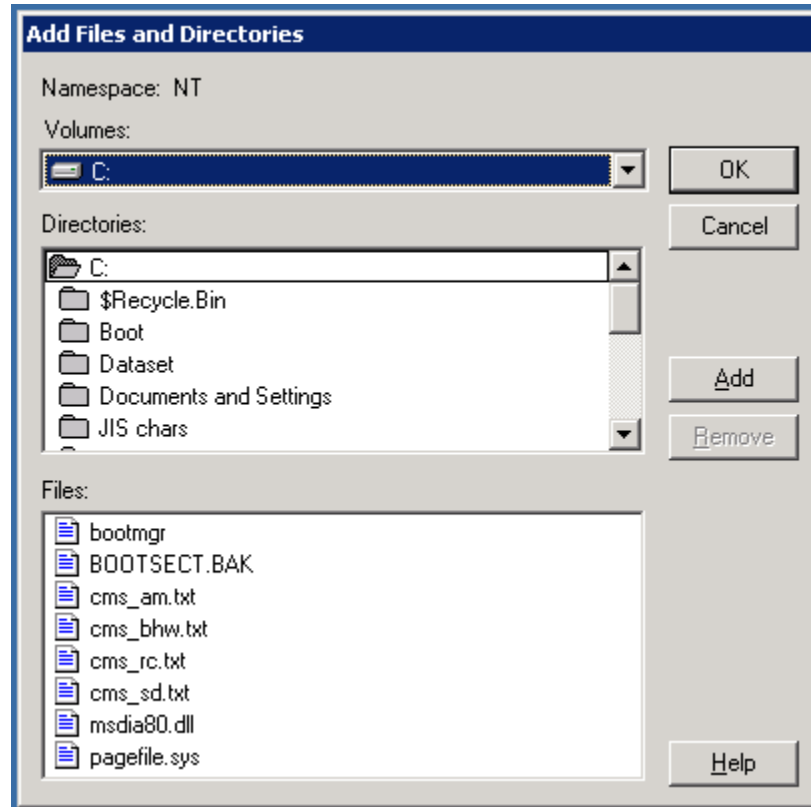
[Adicionar arquivos e diretórios](#) (na página 29)

Excluir arquivos ou grupos

Clique em Excluir para remover o arquivo ou grupo selecionado na guia Arquivo/Grupo. O programa solicitará a confirmação da exclusão.

Adicionar arquivos e diretórios

Utilize a caixa de diálogo Adicionar arquivos e diretórios para adicionar ou remover arquivos ou diretórios procurando nos volumes do computador.



A caixa de diálogo Adicionar arquivos e diretórios contém os seguintes campos:

Volumes

Exibe os volumes ou as unidades disponíveis no servidor selecionado. Quando você seleciona o nome de um volume ou unidade, as listas Diretórios e Arquivos são atualizadas.

Diretórios

Exibe a árvore de diretórios do volume ou da unidade selecionada atualmente na lista Volumes. Clique duas vezes no nome de um diretório para expandir a subárvore e exibir seu conteúdo na lista Arquivos. Um ícone de pasta amarela identifica os diretórios que já foram adicionados.

Arquivos

Exibe os arquivos do diretório selecionado atualmente na lista Diretórios. Clique duas vezes no nome de um arquivo ou clique em Adicionar para acrescentar um arquivo ao grupo atualmente selecionado ou como um item não pertencente ao grupo. Um ícone de pasta amarela identifica os arquivos que já foram adicionados.

Adicionar

Adiciona a seleção atual para o grupo atual ou como um item não pertencente ao grupo. É possível adicionar mais de um arquivo ou diretório de cada vez. Selecione todos os arquivos ou diretórios necessários e clique em Adicionar. Para selecionar vários arquivos, arraste o cursor do mouse sobre eles ou clique em cada nome enquanto pressiona a tecla CTRL.

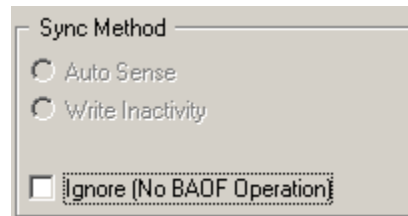
Observação: subdiretórios não são incluídos quando uma pasta é adicionada.

Remover

Remove a seleção ativa do grupo atual ou como item não pertencente ao grupo. Para remover um arquivo adicionado anteriormente, clique duas vezes em seu nome ou clique em Remover.

Opções do Método de sincronização

A guia Arquivo/Grupo proporciona acesso às opções do Método de sincronização. Utilize-a para especificar como o agente detectará se um arquivo aberto está pronto para ser incluído no backup pelo cliente de backup.



A seção Método de sincronização contém as seguintes opções:

Inatividade de gravação

Seleciona inatividade de gravação como o método a ser usado para verificar se o arquivo está em um estado seguro para backup. Se nenhuma atividade de gravação ocorrer em um arquivo durante o número de segundos especificado pelo Período de inatividade de gravação, o agente considerará que o arquivo está em estado seguro para o backup.

Se a atividade de gravação ocorrer durante esse período, novamente, o agente começa a procurar um período seguro para um backup, conforme definido pelo Período de inatividade de gravação, até que o Tempo limite de sincronização de arquivo/grupo seja ultrapassado.

Para obter mais informações, consulte [Sincronização em grupo](#) (na página 10).

Observação: esse é o único método de sincronização disponível em computadores com base em Windows.

Ignorar (sem operação do BAOF)

Processa um arquivo ou grupo como se o agente não estivesse presente.

- Se essa opção for definida em um arquivo (em um único arquivo ou em um grupo), o agente não tentará sincronizar o arquivo se ele estiver aberto quando o cliente de backup tentar executar o backup.
- Se essa opção estiver definida em um grupo, o agente ainda tentará sincronizar os arquivos no grupo, mas o fará como se a definição do grupo não estivesse presente. Sendo assim, se um dos arquivos do grupo não conseguir ser sincronizado, o resto dos arquivos poderá continuar a ser incluído no backup.

Por exemplo, considere um grupo composto pelos seguintes arquivos:

```
C:\Arcserve SRMDatabase\index1.dat  
C:\Arcserve SRMDatabase\index2.dat  
C:\Arcserve SRMDatabase\data.dat
```

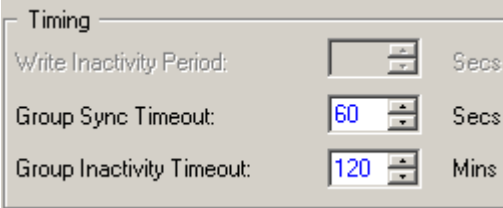
Se a opção Ignorar (sem operação do BAOF) for definida no grupo, e não for possível sincronizar index2.dat, o backup de index1.dat e data.dat ainda ocorrerá, presumindo-se que o agente conseguiu sincronizá-los.

Mais informações:

[Sincronização de arquivos](#) (na página 10)

Opções de sincronização

As opções de temporização permitem configurar valores não padrão de tempo limite para grupos e arquivos individuais.



The screenshot shows a 'Timing' configuration window with three settings:

Setting	Value	Unit
Write Inactivity Period:	[]	Secs
Group Sync Timeout:	60	Secs
Group Inactivity Timeout:	120	Mins

Observação: para redefinir qualquer um dos três campos de Sincronização com seu valor padrão, clique duas vezes na definição ou pressione Ctrl+D.

A seção Timing contém as seguintes opções:

Período de inatividade de gravação

Especifica o número de segundos consecutivos que um arquivo aberto deverá ficar inativo antes que o agente o considere seguro para backup.

- No caso de um grupo, o agente aplica o Período de inatividade de gravação a cada arquivo no grupo simultaneamente antes de sincronizar os arquivos no grupo.
- O agente continuará tentando localizar um Período de inatividade de gravação com a duração indicada para cada arquivo ou grupo, até que o Tempo limite da sincronização do arquivo ou grupo seja ultrapassado.

Observação: o Período de inatividade de gravação se aplica somente se o método Detecção automática ou Inatividade de gravação tiver sido selecionado.

Por exemplo, se o Período de inatividade de gravação for definido como cinco segundos, e nenhuma atividade de gravação ocorrer em um arquivo durante cinco segundos, o agente determinará que é seguro para um cliente fazer backup do arquivo.

Tempo limite de sincronização de arquivo ou Tempo limite de sincronização de grupo

Especifica o número de segundos consecutivos que o agente continua tentando determinar se um arquivo, ou grupo de arquivos, está inativo (conforme definido pelo Período de inatividade de gravação).

- Depois que esse período for excedido, o agente deixará de tentar localizar um horário seguro para permitir que o cliente de backup acesse o arquivo ou grupo.
- Se o tempo limite expirar sem que um horário seguro seja encontrado, o agente rejeitará a solicitação de abertura do cliente de backup.

Observação: o nome desses campos alterados depende da seleção. Se for selecionado um arquivo na lista Arquivos, ele será chamado de Tempo limite de sincronização de arquivo; se for selecionado um grupo, ele será chamado de Tempo limite de sincronização de grupo.

Por exemplo, se o Tempo limite de sincronização de arquivo/grupo estiver definido como 60 segundos, o agente tentará, durante 60 segundos, encontrar um Período de inatividade de gravação para o arquivo ou o grupo. Se não for possível encontrar um Período de inatividade de gravação dentro desse intervalo de tempo, o agente rejeitará a solicitação para o arquivo ou grupo.

Tempo limite de inatividade do grupo

Especifica o número de segundos consecutivos em um processo de backup durante os quais o cliente de backup pode falhar ao fazer o backup de arquivos adicionais no grupo. Se esse período for ultrapassado, o agente fechará o grupo e interromperá o backup do grupo. O tempo limite é indicado no log e o agente descarta os dados de visualização.

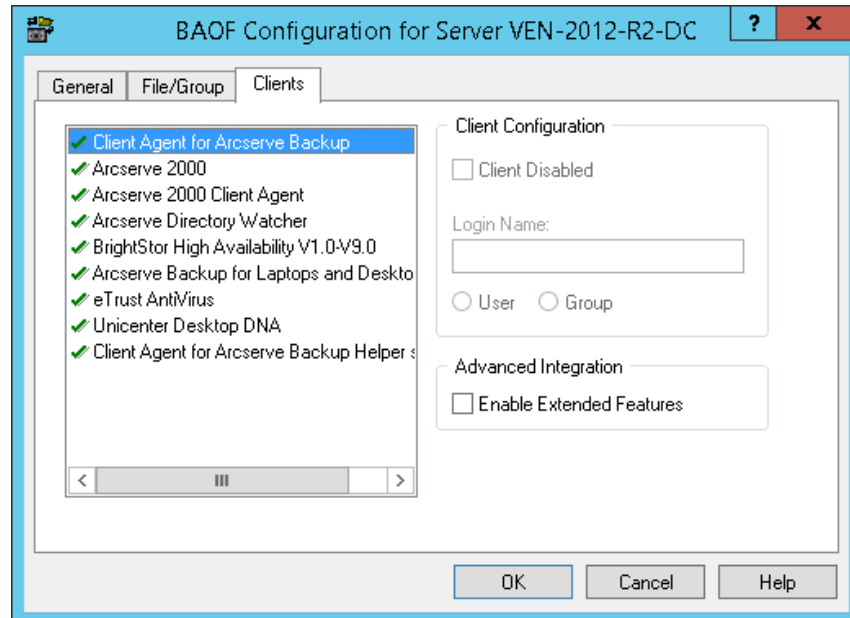
Isso deve ser definido como o valor mínimo de tempo normalmente necessário para o cliente de backup executar um backup completo. O tempo limite padrão é aplicado a todos os grupos novos adicionados que utilizam a guia Arquivos/grupo da caixa de diálogo Configuração; estes grupos com um Tempo limite de inatividade de grupo não padrão diferente, atribuído na guia Arquivo/Grupo, não utilizam este valor.

Guia Clientes

Use a guia Clientes na caixa de diálogo Configuração para ativar, desativar e configurar clientes de backup no computador selecionado.

Observação: sempre que você desativar ou ativar o agente cliente do Arcserve para Arcserve Backup, também deve desativar ou ativar o agente cliente do Arcserve para o serviço de ajuda do Arcserve.

Para obter informações sobre como configurar servidores remotos, consulte a seção Configuração avançada.



As seguintes opções estão disponíveis na guia Clientes:

Clientes

Exibe todos os clientes de backup suportados pelo agente. Uma marca verde é exibida próxima ao cliente se ele estiver ativado.

Cliente desativado

Desativa o cliente de backup selecionado. Quando um cliente é desativado, o agente o impede de acessar arquivos abertos.

Esse campo está desativado no momento. Agora, tal comportamento é controlado pelo servidor de backup.

Nome de logon

Especifica o nome a ser associado ao cliente com base no logon selecionado. O agente reconhece clientes de backup com base na estação de trabalho e clientes com base em servidores remotos, ao associar determinados nomes de logon a eles. Esse campo está desativado no momento.

Observação: se um cliente não exigir nome de logon, desative esse campo para esse cliente.

Importante: esse nome deverá ser reservado para uso apenas pelo cliente durante a execução de backups. Outras atividades de arquivo com o mesmo nome causarão atividades desnecessárias do agente, o que interfere com o funcionamento correto. Não use "Admin", "Administrador" ou qualquer outro nome que seja fácil de adivinhar como nome de logon.

Usuário e grupo (apenas no Windows NT)

Determina se o nome de logon é um usuário ou pertence a um grupo.

- Ao selecionar Usuário, o cliente com base no logon atual é reconhecido apenas quando a atividade de arquivo se origina do usuário especificado no campo Nome do logon.
- Ao selecionar Grupo, o cliente com base no logon atual é reconhecido quando a atividade de arquivo se origina de um usuário pertencente ao grupo especificado no campo Nome do logon.

Ativar recursos estendidos

Envia informações de geração de logs e alertas para o sistema de eventos do Arcserve Backup. Isso pode ser feito apenas se o Arcserve Backup estiver sendo usado como cliente de backup e os recursos estendidos não tiverem sido ativados para nenhuma outra entrada na lista Clientes, exceto para clientes remotos. Se você selecionar a opção enquanto outros clientes estiverem selecionados, será perguntado se deseja desativá-los.

Observação: o agente pode enviar apenas informações para o servidor do Arcserve Backup local, quando o servidor do Arcserve Backup e o agente estiverem instalados no mesmo computador.

Configuração avançada

As seções a seguir fornecem informações sobre alterações nas configurações avançadas. Na maioria dos casos, não é necessário alterar a maneira como o programa de backup é utilizado. No entanto, em um ou dois casos, pequenas alterações de configuração poderão ser necessárias.

Configurações de nome de logon para programas de backups remotos

Os aplicativos de backup que fazem logon em um servidor, a partir de uma estação de trabalho ou de outro servidor, devem ter nome de logon configurado. Isso não inclui os aplicativos de backup que usam agentes remotos, como Agentes Push. Se o aplicativo de backup não for desse tipo, deixe as entradas do cliente correspondente desabilitadas.

Exemplo: configuração do nome de logon

Para definir o nome de logon usando o Arcserve Backup

1. Abra o Gerenciador de backup e vá até a guia Origem.
2. Clique com o botão direito do mouse no servidor para o qual deseja configurar o nome de logon e, em seguida, selecione Segurança no menu pop-up.
3. Digite um nome de logon e senha.
 - Se o nome de logon for igual àquele configurado na estação de trabalho cliente, será possível fazer logon com êxito.
 - Se esse não for o mesmo nome configurado na estação de trabalho cliente, atualize as informações de logon.

Mais informações:

[Guia Clientes](#) (na página 34)

Mecanismos de repetição

Alguns programas de backup tentam obter acesso aos arquivos abertos por meio de uma série de solicitações de abertura, de modo que uma dessas solicitações em série seja bem-sucedida. Esse método de backup de arquivos abertos só pode ser bem-sucedido parcialmente e é considerado obsoleto pela capacidade do agente de obter acesso incondicional aos arquivos abertos. Portanto, é necessário desativar esses mecanismos de tentativa no programa de backup.

Por exemplo, se estiver usando o Arcserve Backup, verifique se as opções Repetir imediatamente e Repetir após a tarefa estão desativadas na área Open File Retry Options da caixa de diálogo Opções globais.

Observação: o agente não fornece o mecanismo de verificação eTrust® em tempo real com acesso a arquivos abertos. Isso ocorre para impedir que um vírus possa se ocultar, apresentando ao mecanismo de verificação uma versão do arquivo infectado disfarçada de arquivo seguro.

Cache de gravação de arquivo

Alguns programas aplicativos têm a capacidade de armazenar gravações de arquivo no cache da estação de trabalho na qual estão sendo executados. Portanto, um programa de backup no servidor não é garantia de ver a exibição mais atual do arquivo. Isso pode causar problemas de integridade de dados. Esse problema não é criado pelo agente, mas pode surgir como resultado da utilização do agente, uma vez que agora é possível, pela primeira vez, fazer backup desses arquivos enquanto eles estão sendo utilizados.

A melhor solução é configurar o aplicativo, se possível, para evitar gravações no cache.

Exemplo: evitar gravação em cache

No Microsoft Access, verifique se o banco de dados não tem o atributo *exclusive*.

Arquivos renomeados ou excluídos

Se um aplicativo tentar renomear ou excluir um arquivo durante o backup realizado por um cliente, o agente atrasará a solicitação de renomeação ou exclusão durante um período até a configuração do Tempo limite da sincronização do arquivo para esse arquivo. Se o cliente ainda estiver efetuando o backup do arquivo quando o tempo limite expirar, o agente transmitirá a solicitação de renomeação ou exclusão ao sistema operacional do servidor, que poderá falhar com a mensagem de erro: Arquivo em uso.

Os arquivos que fazem parte de um grupo de agentes ativos também podem resultar em mensagens de aviso no arquivo de log quando são renomeados ou excluídos.

Os arquivos que são renomeados ou excluídos com frequência são tipicamente arquivos de texto, arquivos de planilha ou similares e arquivos relativamente pequenos cujo backup em geral ocorre antes do fim do tempo limite.

Servers Scan

Na primeira vez em que o agente é iniciado, exibe apenas o computador local na lista de Servidores de arquivos. Quando você executa o agente depois, ele exibe todos os computadores encontrados nas verificações anteriores. É necessário expandir as ramificações de rede recolhidas para ver esses computadores.

- Na lista de Servidores de arquivos, quando você expande uma ramificação de rede recolhida (como o Microsoft Windows Network ou um grupo de trabalho ou nome de domínio), o agente exibe os servidores que já se sabe que existem na ramificação.
- Se não houver nenhum servidor já detectado na ramificação, o agente executará automaticamente uma verificação assim que você expandi-la.
- Ao clicar duas vezes no nome de um servidor cujo status indica que o agente não está em execução, esse servidor será verificado novamente para atualização do status, se necessário.

Para fazer com que o agente verifique novamente todos os componentes expandidos da rede hierárquica, clique em Verificar.

Se o Console detectar mais de 200 servidores durante a verificação, ele encerrará a verificação e reportará apenas os servidores na lista de usados recentemente. O agente solicitará a utilização de Localizar para encontrar o servidor desejado.

Mais informações:

[O Console](#) (na página 17)

Alteração do volume dos dados de visualização

Em algumas circunstâncias, talvez seja necessário mover os dados de visualização gerados pelo agente para outro volume de disco — por exemplo, se o volume no qual os dados de visualização estiverem armazenados for pequeno demais. O volume padrão para o Windows é aquele em que o agente foi instalado.

Para alterar o volume dos dados de visualização

1. Verifique se não há sessões de backup em andamento digitando o seguinte comando do Windows:

```
NET STOP OPENFILEAGENT
```

O agente é fechado.

2. Use um editor de texto e abra o arquivo de configuração OFANT.CFG do agente.

Por padrão, o agente está localizado no seguinte diretório:

```
C:\Arquivos de programas\CAVARCserve Backup <aof>
```

3. Adicione uma nova linha à seção que começa com [General]. Se a seção não existir, será possível criá-la.

```
[Gera]
```

```
PreviewDataVolume = x
```

Observação: substitua x pelo identificador do volume desejado.

4. Salve as alterações no arquivo de configuração.
5. Reinicie o agente usando o seguinte comando do Windows:

```
NET START OPENFILEAGENT
```

O volume dos dados de visualização é alterado.

Status do agente

Essa seção descreve como é possível verificar o agente para servidores Windows usando a caixa de diálogo Status do Agent for Open Files.

Status do agente em um servidor Windows

O botão Status do <aof> será ativado apenas se o <aof> for configurado para fazer o backup dos arquivos abertos no servidor. Esse botão estará desativado quando o <aof> for configurado para fazer o backup de arquivos abertos usando o Microsoft VSS.

Para exibir o Status do <aof> em um servidor Windows:

1. Abra o Gerenciador de backup.
2. Selecione um computador na guia Origem.
3. Clique com o botão direito do mouse no computador que tem o mecanismo do Windows instalado e selecione Exibir o status do Agent for Open Files no menu pop-up.

A caixa de diálogo Status do BAOF do servidor (nome do servidor) é aberta.

Também é possível selecionar essa opção na seção Informações adicionais do Gerenciador de backup.

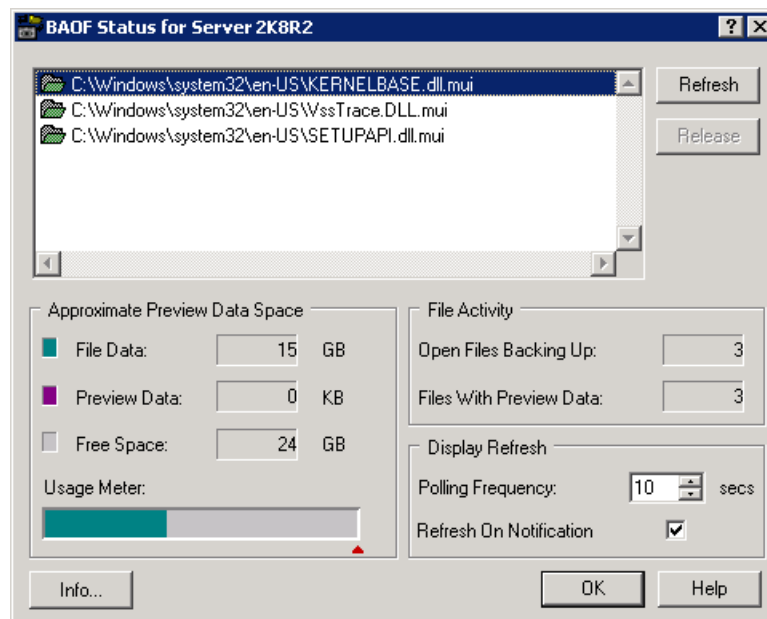
Observação: The option is enabled only if the <aof> Console and Arcserve Backup Manager are installed on the same computer.

Para acessar a caixa de diálogo Status do BAOF do servidor (nome do servidor) a partir do console, selecione um servidor na lista Servidores de arquivo e clique em Status.





Caixa de diálogo Status do <aof>

A caixa de diálogo Status do <aof> mostra os arquivos e grupos que estão sendo processados atualmente pelo agente no computador selecionado.

- A lista exibe um arquivo se ele estiver aberto no momento ou aguardando para ser aberto pelo agente.
- A lista exibe um grupo se ele contém arquivos abertos ou aguardando para serem abertos.



A tabela a seguir mostra os ícones próximos a cada nome de arquivo ou de grupo e indica o status do arquivo ou grupo.

Arquivo	Status
 Verde	O arquivo está aberto e o agente o está usando.
 Vermelho	O arquivo está aguardando o agente abri-lo. O arquivo não será aberto até que esteja em estado seguro para o backup, conforme determinado pelos valores de tempo limite.
 Purple	Este arquivo sincronizado faz parte de um grupo aberto e cujos dados de visualização o agente está retendo. Os dados de visualização serão retidos até que o grupo seja fechado.
 Azul	Este grupo contém pelo menos um arquivo aberto ou em espera. A caixa de diálogo também mostra o número total de arquivos do grupo que já foi processado (incluindo os arquivos abertos no momento) e o número total de arquivos restantes a serem processados.

Observação: a caixa de diálogo Status do <aof> exibe um alerta se o agente estiver desativado. O agente será desativado se o espaço livre no volume dos dados de visualização do servidor for insuficiente ou se ocorrer uma violação da licença, por exemplo. O alerta fechará quando a condição de erro for corrigida.

As seguintes opções estão disponíveis na caixa de diálogo:

Parar

Atualiza as informações na caixa de diálogo Status do <aof>.

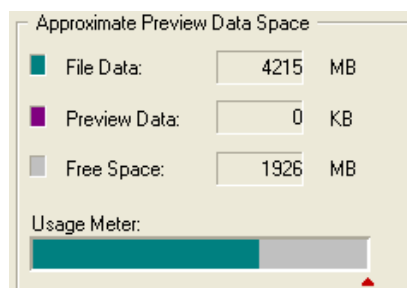
Liberar

Cancela a solicitação de sincronização de um arquivo ou para fechar um grupo aberto após a seleção de uma entrada na caixa de diálogo Status do <aof>. Faça isso somente quando achar que o arquivo ou grupo não está mais sendo processado pelo cliente de backup.

Observação: a opção Liberar só estará disponível se você tiver direitos de administrador.

Espaço de visualização do volume de dados

A lista a seguir explica os campos na caixa de diálogo Espaço aproximado de dados para visualização:



Dados de arquivo

Exibe a quantidade de espaço em uso no volume de dados de visualização do computador selecionado, exceto os dados de arquivo temporário usados pelo agente. Isso é indicado em verde no Medidor de utilização.

Dados da visualização

Exibe a quantidade de dados de arquivo temporário que o agente está mantendo atualmente no volume de dados de visualização do computador selecionado. O agente cria uma cópia temporária dessas porções de arquivos alteradas por um aplicativo enquanto estão abertos para o backup de um cliente. Isso é indicado em roxo no Medidor de utilização.

Espaço livre

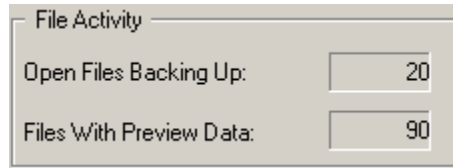
Exibe a quantidade de espaço livre no volume de dados de visualização do computador selecionado. Isso é indicado em cinza no Medidor de utilização.

Medidor de uso

Ilustra graficamente o uso atual de espaço no computador selecionado. Um triângulo vermelho indica a configuração atual do limite Espaço livre mínimo, abaixo do qual o agente suspende a atividade. Defina esse valor na guia Geral da janela Configuração. Verde indica Dados do arquivo; roxo indica Dados de visualização; e cinza indica o Espaço livre no volume dos dados de visualização do servidor.

Atividade de arquivos

A seção Atividade de arquivo da caixa de diálogo Status do <aof> exibe informações em tempo real sobre os arquivos que estão sendo usados no momento pelo agente.



A seção Atividades de arquivo contém os seguintes campos:

Backup de arquivos abertos

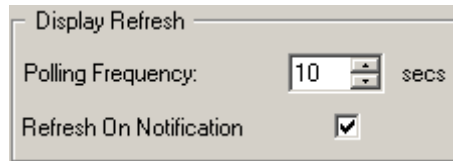
Exibe o número de arquivos abertos dos quais o agente está fazendo backup.

Arquivos com dados de visualização

Exibe o número de arquivos no momento com o agente e em uso por um aplicativo. Esses arquivos podem ter dados de visualização temporários mantidos pelo agente.

Atualização da exibição

A seção Atualização da exibição da caixa de diálogo Status do <aof> permite definir opções de notificação do agente.



Os seguintes campos estão disponíveis nesta seção:

Frequência de pesquisa

Especifica a frequência, em segundos, com a qual a exibição do status é atualizada. Ela é salva de uma execução do Console para a próxima.

Atualizar ao notificar

Atualiza a exibição sempre que houver alguma alteração no status do agente. Essa opção é independente da configuração da Frequência de pesquisa.

Acessar o visualizador de arquivo de log

Você pode acessar o Visualizador de arquivo de log do <aof> a partir do Gerenciador de backup.

Para acessar o Visualizador de arquivo de log do <aof>

1. Selecione um computador no navegador do painel esquerdo da guia Origem.
2. Clique com o botão direito do mouse no computador que tem o mecanismo do Windows instalado e selecione Exibir o arquivo de log do Agent for Open Files no menu pop-up.

Os arquivos de log do agente no computador selecionado são exibidos.

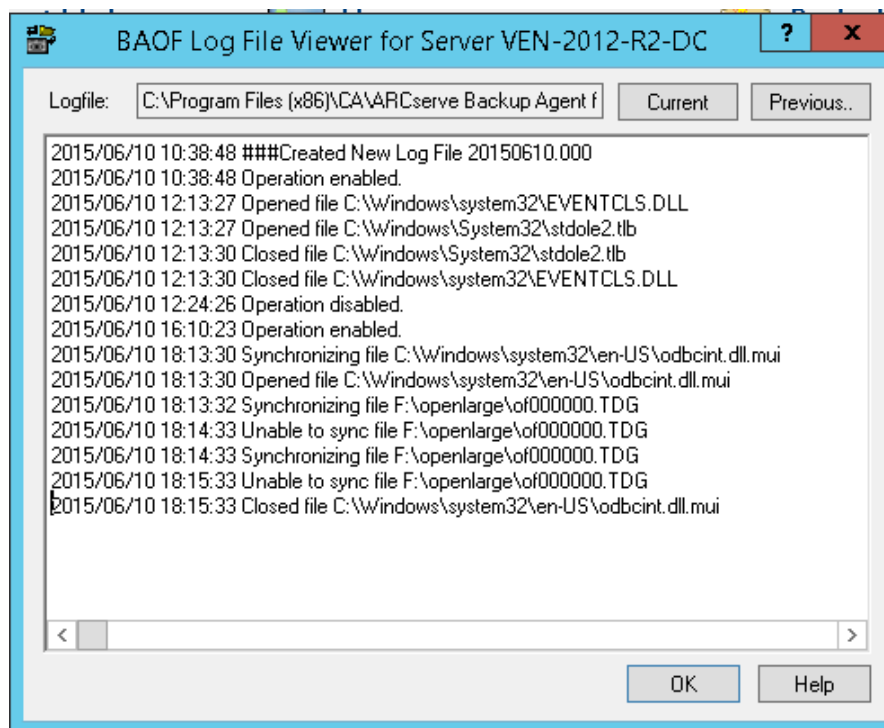
Também é possível selecionar essa opção na seção Informações adicionais do Gerenciador de backup. Essa opção é ativada somente se o console do <aof> e o Arcserve Backup Manager estiverem instalados no mesmo computador.

Para acessar o Visualizador de arquivo de log do BAOF do servidor (nome do servidor) a partir do console, selecione um servidor na lista Servidores de arquivo e clique em Exibir log.

Observação: The View Log button is enabled only if you configure <aof> to backup open files.

Visualizador de arquivos de log

O Visualizador do arquivo de log do <aof> exibe informações de arquivos de log. Por padrão, o Visualizador seleciona o arquivo de log mais recente. O campo Arquivo de log exibe o nome completo do arquivo de log exibido no momento.



Cada arquivo de log é mostrado como um intervalo de datas e horas. É possível avançar e retroceder por essas entradas. É possível selecionar vários arquivos na lista e copiá-los para a área de transferência ou qualquer editor de texto.

Observação: The date is displayed in the format yyyy/mm/dd.

Cada entrada no log mostra a atividade do agente com referência a um único arquivo ou grupo de arquivos.

Se estiver exibindo o arquivo de log atualmente ativo em um servidor Windows, será possível ver os eventos do agente em tempo real simplesmente rolando a tela até o final do arquivo de log. As novas entradas aparecerão automaticamente à medida que forem geradas pelo servidor.

Observação: se o <aof> e o Arcserve Backup estiverem instalados no mesmo servidor Windows, os eventos do agente em tempo real serão gravados no log de atividade do Arcserve Backup.

Capítulo 4: Melhores práticas

Esse capítulo fornece informações sobre como fazer o melhor uso do agente e do VSS (Volume Shadow Copy Service - Serviço de cópias de sombra de volume) da Microsoft para controlar o backup de arquivos abertos. Ele compara o agente com o recurso VSS e fornece recomendações específicas para seu uso em tarefas de backup.

Esta seção contém os seguintes tópicos:

[O agente e o VSS](#) (na página 47)

[Uso do agente para lidar com arquivos abertos](#) (na página 47)

[Backup de uma pequena quantidade de dados em um volume grande](#) (na página 48)

O agente e o VSS

Os arquivos abertos podem provocar problemas significativos durante o backup dos dados. O Arcserve Backup oferece duas soluções para lidar com arquivos abertos:

- <aof>
- Suporte para VSS

O VSS funciona com aplicativos e serviços do Arcserve Backup e compatíveis com o VSS para criar cópias de sombra dos volumes no computador. Uma cópia de sombra é uma exibição congelada (um instantâneo) do sistema de arquivos de um volume e reside em um volume separado daquele que foi copiado. A cópia de sombra atua como a origem do backup após sua criação.

As seções a seguir descrevem quando é mais apropriado usar cada solução.

Uso do agente para lidar com arquivos abertos

Use o agente para fazer backup dos arquivos nos seguintes cenários:

- Ao fazer backup de pequenas quantidades de dados em um volume grande
- Ao fazer backup de arquivos em um volume com alto índice de uso
- Ao fazer backup de arquivos que não são suportados pelo gravador (o gravador é um aplicativo compatível com VSS).

Mais informações:

[Introdução ao agente](#) (na página 7)

Backup de uma pequena quantidade de dados em um volume grande

O agente opera por arquivo. Isto significa que cada arquivo aberto é processado como é encontrado. Em contraste, o VSS opera por volume, o que significa que ele deve preparar todo o volume para a tarefa de backup antes de início dela. Com isso em mente, considere um backup que consiste em 10 gigabytes de arquivos críticos de bancos de dados que residem em um disco rígido de 120 gigabytes.

- Com o VSS, deverá ser tirado um instantâneo de todo o volume de 120 gigabytes, e cada gravador com dados nesse volume deverá preparar seus arquivos (abertos e fechados) antes do início da tarefa de backup.
- Com o agente, se os arquivos a serem incluídos no backup estiverem fechados quando a solicitação for feita, o backup poderá começar imediatamente. Se houver arquivos abertos, o agente os sincronizará e permitirá que o Arcserve Backup faça backup deles.

Por essas razões, quando estiver fazendo backup de uma pequena quantidade de dados (em relação ao tamanho do volume no qual esses dados residem), o uso do agente para lidar com os arquivos abertos resultará em um backup muito mais rápido.

Backup de arquivos para os quais um gravador não oferece suporte

O agente opera de modo independente de outros aplicativos. O agente para Arcserve Backup faz backup de arquivos abertos sem perturbar os aplicativos; um aplicativo pode gravar seus arquivos quando uma tarefa de backup está sendo executada sem precisar se comunicar com o agente.

- Durante o backup de arquivos abertos, o VSS depende de aplicativos compatíveis com VSS, conhecidos como *Gravadores*, para preparar os arquivos associados para o backup. Por exemplo, o Microsoft Exchange Writer é responsável pela preparação de arquivos Microsoft Exchange.
- Se não houver nenhum gravador disponível para determinado aplicativo, o backup dos arquivos abertos desse tipo não será confiável.

O uso do agente para seus backups é o único modo de garantir que todos os arquivos abertos, incluindo aqueles não associados a um gravador, tenham um backup confiável. Se o backup dos arquivos abertos não associados a um gravador for realizado com o VSS, não haverá nenhuma garantia da integridade transacional e corre-se o risco de invalidar todo o backup.

Uso do VSS para lidar com arquivos abertos

A tecnologia do VSS é usada melhor quando os arquivos incluídos no backup estão associados a um gravador. Devido à maneira como os gravadores se comunicam com seus aplicativos e os arquivos do aplicativo, o VSS pode obter conhecimentos profundos sobre o comportamento transacional dos arquivos de um gravador. Em uma situação em que a atividade de arquivo é muito intensa, o agente poderá demorar muito mais do que o VSS para localizar um período de transações seguro no qual fazer backup dos arquivos abertos.

O suporte ao VSS foi aprimorado no Microsoft Windows Vista e em outros sistemas operacionais novos. É recomendável usar o VSS no Microsoft Windows Vista e no Microsoft Windows Server 2008 para fazer o backup de arquivos abertos.

Para obter mais informações sobre como o VSS funciona, consulte o *Guia do Arcserve Backup for Windows Microsoft Volume Shadow Copy Service*.

Apêndice A: Solução de problemas

Esta seção contém os seguintes tópicos:

[Problemas comuns](#) (na página 51)

Problemas comuns

Esta seção descreve alguns problemas comuns que podem ocorrer.

Instalar o agente em uma unidade compactada

Não é possível instalar o agente em uma unidade compactada

Sintoma

A instalação do agente em uma unidade, partição ou diretório compactado pode danificar os dados.

Solução

Se for necessário usar armazenamento compactado, armazene o volume Dados de visualização em um local não compactado para impedir que os dados sejam compactados.

Mais informações:

[Alteração do volume dos dados de visualização](#) (na página 39)

Não é possível acessar o agente usando o console

Não é possível acessar o agente usando o console

Sintoma

Não foi possível acessar o Mecanismo do Windows no servidor usando o Console de backup do <aof> na estação de trabalho.

Solução

Se esse problema for encontrado, é necessário:

- Verificar se o mecanismo do Windows está instalado e em execução corretamente no servidor.
- Verificar se é possível exibir o servidor com o Windows Explorer na estação de trabalho. Caso não possa, talvez haja um problema na configuração do hardware ou do software da rede.
- Se o servidor estiver visível no Windows Explorer, mas não for exibido na lista Servidores de arquivos no console, verifique se a rede está sendo verificada corretamente. Verifique se você tem pelo menos acesso de Convidado ao servidor.

Se o servidor estiver na lista Servidores de arquivos, mas não for possível configurar o agente no mesmo, talvez não esteja conectado ao servidor com direitos suficientes.

Mais informações:

[Servers Scan](#) (na página 38)

Não é possível acessar o agente no meu servidor ao usar o console

Não é possível acessar o agente no meu servidor ao usar o console na estação de trabalho

Sintoma

Um ou todos os seguintes:

- O arquivo não está listado no log.
- O log mostra Unable to Sync File/Group Filename.

Solução

Use o console para verificar o arquivo de log e identificar o servidor que está armazenando os arquivos ignorados. Cada vez que o Arcserve Backup acessa um arquivo aberto, é feita uma entrada no log.

- Se o arquivo não estiver listado no log, o agente não reconheceu o cliente.
- Se o log mostrar a mensagem Não é possível sincronizar nome de arquivo/grupo, o agente não conseguiu encontrar um horário em que o arquivo ou grupo estava em um estado consistente para o backup. Experimente aumentar o valor de tempo limite de sincronização de arquivo ou reduzir o valor do período de inatividade de gravação. Certifique-se de que os temporizadores estão definidos com tempo suficiente para assegurar a integridade da transação.
- Se o arquivo não fizer parte de um grupo, é possível criar uma entrada para ele na guia Arquivo/grupo da caixa de diálogo Configuração, em vez de alterar os valores padrão na guia Geral.

Mais informações:

[Guia Clientes](#) (na página 34)

A verificação da rede demora muito

A verificação da rede demora muito

Sintoma

O agente demora muito para verificar a rede Microsoft.

Solução

Isso poderá ocorrer se os arquivos que estiver copiando forem mantidos localmente em um cache na sua estação de trabalho.

Observação: esse é um cache utilizado pelo software do cliente de rede e não está relacionado a um cache de disco local (por exemplo, pelo SMARTDRIVE). Nessas circunstâncias, o agente no servidor nunca detecta o seu acesso aos arquivos na sua estação de trabalho e não é capaz de dizer quando fechar o grupo.

Para evitar que isso aconteça, certifique-se de acessar os arquivos apenas uma vez. Isso forçará a estação de trabalho a obter os dados do arquivo do servidor, permitindo o funcionamento correto do agente. Se fosse acessar os arquivos uma segunda vez, haveria grandes chances de os dados serem obtidos do cache.

Mais informações:

[Servers Scan](#) (na página 38)

Direitos insuficientes para exibir o nome de arquivo

Mensagem Direitos insuficientes para exibir o nome do arquivo

Sintoma

Os nomes de arquivo não são exibidos.

Solução

Para exibir os nomes de arquivo na caixa de diálogo Status do BAOF, efetue logon no servidor com direitos de administrador, operador de backup, operador de servidor, supervisor ou operador de console. A segurança do sistema identifica apenas os nomes de arquivo em um desses níveis de acesso.

Observação: You can still view synchronization status and group information, including group names and progress information, even if you are not logged in to the server with administrator, backup operator, server operator, supervisor, or console operator rights.

Mais informações:

[Configuração avançada](#) (na página 35)

O Arcserve Backup perde sua conexão com um sistema remoto

O Arcserve Backup perde sua conexão com um sistema remoto

Sintoma

Às vezes, o Arcserve Backup perde a conexão com um sistema remoto ao executar uma tarefa de backup.

Solução

Se a sincronização de um arquivo do sistema remoto em processo de backup for muito demorada — por exemplo, se um aplicativo gravar nesse arquivo continuamente — o sistema host (aquele em que o Arcserve Backup está sendo executado) poderá esgotar o tempo limite, provocando uma perda da conexão.

Há duas soluções possíveis:

- Reduza o período de Tempo limite da sincronização do arquivo para 40 segundos de modo a aumentar as chances de sincronização do arquivo.
- Se isso não for possível, aumente o tempo limite da sessão no sistema do host, da seguinte forma:
 - No menu Iniciar do Windows, clique em Executar. Digite REGEDIT e clique em OK.
O Editor do registro é aberto.
 - Localize a seguinte chave do Registro:

```
HKEY_LOCAL_MACHINE/System/CurrentControlSet/Services/  
LanmanWorkstation/Parameters
```
 - Defina o valor de SessTimeout maior do que o Tempo limite da sincronização do arquivo.
Por exemplo, se esse tempo limite for definido como 60 segundos, defina SessTimeout como 70 segundos. Se SessTimeout não existir, crie-o como um novo valor REG_DWORD.

Importante. tenha muito cuidado ao editar o Registro do Windows. *Incorrectly modifying registry settings can cause your system to become unstable.* For assistance, contact Suporte Arcserve at <https://www.arcserve.com/support>.

O computador Windows pára de responder quando há muitos arquivos abertos durante uma tarefa de backup

O computador Windows pára de responder quando há muitos arquivos abertos durante uma tarefa de backup

Sintoma

O computador Windows para de responder quando há muitos arquivos abertos durante uma tarefa do Arcserve Backup.

Solução

Quando um computador executando o Windows tiver muitos arquivos abertos nos quais os aplicativos estão freqüentemente gravando e uma tarefa de backup for solicitada, o agente poderá precisar de uma grande quantidade de espaço em disco para armazenar os dados de visualização do arquivo. Por padrão, os dados de visualização são armazenados na unidade C:\. Assim, se o uso do disco tornar-se muito intenso, o sistema poderá parar de responder.

Para resolver esse problema, reconfigure o agente para armazenar os dados de visualização em uma unidade diferente. Para obter instruções sobre como alterar a unidade em que os dados de visualização são armazenados, consulte o tópico [Alterar o volume de dados de visualização](#) (na página 39).

O backup parece estar pausado

O backup parece pausar por um momento

Sintoma

Quando o Arcserve Backup tenta copiar um arquivo aberto, o agente suspende a solicitação até ter estabelecido que o arquivo está em bom estado para backup. Devido ao Período de inatividade de gravação, isso poderá levar alguns segundos. O backup continuará automaticamente após a sincronização do arquivo ou grupo ou depois da expiração do Tempo limite de sincronização de arquivo/grupo.

Solução

Nenhum

Erros frequentes de arquivo em uso em certos arquivos

Erros freqüentes de “Arquivo em uso” em certos arquivos

Sintoma

Não é possível realizar o backup de certos arquivos porque eles freqüentemente reportam um erro Arquivo em uso.

Solução

Se um aplicativo tentar renomear ou excluir um arquivo durante o backup realizado por um cliente, o agente atrasará a solicitação de renomeação ou exclusão durante um tempo até a configuração do Tempo limite da sincronização do arquivo para esse arquivo. Se o cliente ainda estiver fazendo backup do arquivo quando o tempo limite expirar, o agente transmitirá a solicitação de renomeação ou exclusão ao sistema operacional do servidor, que poderá reprová-lo com uma mensagem de Arquivo em uso.

Os arquivos que são renomeados ou excluídos com freqüência são arquivos de texto, arquivos de planilha e arquivos relativamente pequenos cujo backup em geral ocorre antes do fim do tempo limite. Os arquivos que fazem parte de um grupo de agentes ativos também podem acionar mensagens de aviso no arquivo de log quando são renomeados ou excluídos.

Para resolver esse problema, aumente o valor de Tempo limite da sincronização do arquivo nos arquivos gerando os erros de Arquivo em uso.

Para obter mais informações sobre configurar valores não padrão de tempo limite de sincronização de arquivo de arquivos específicos, consulte a Guia Clientes.

O log de backup informa que os arquivos abertos são ignorados

O log de backup informa que os arquivos abertos estão sendo ignorados

Sintoma

A sua versão do agente pode oferecer suporte a mais de um cliente de logon. Todos os clientes de logon identificam o programa de backup comparando o nome do usuário conectado no momento ao nome de usuário especificado para o cliente de logon na guia Clientes da tela Configuração. O nome de usuário que você selecionar deverá ser reservado para backup e não usado para nenhuma finalidade.

Solução

- Verifique se há um Mecanismo do Windows carregado em cada um dos servidores cujo backup está sendo feito. Se houver mais de um servidor, serão necessárias várias cópias do <aof> ou uma licença para vários servidores.
- Se estiver usando um produto de backup baseado em servidor para fazer backup do servidor local (aquele em que o programa de backup está sendo executado), verifique se esse produto está incluído na lista de clientes com suporte e se o cliente está ativado na guia Clientes da tela Configuração.

Para obter mais informações sobre como configurar clientes, consulte a [guia Clientes](#) (na página 34).

- Se estiver usando um produto de backup baseado em servidor para fazer backup de um servidor remoto, verifique se há um cliente de logon ativado no servidor remoto e se o nome de logon está definido como o mesmo nome de usuário que esse produto está utilizando para acessar o servidor remoto.

Para obter mais informações sobre como configurar clientes, consulte a [guia Clientes](#) (na página 34).

- Se estiver usando um produto de backup baseado em estação de trabalho ou um servidor de backup dedicado, verifique se há um cliente de logon ativado em todos os servidores incluídos no backup e se o nome de logon em cada um está definido como o mesmo nome de usuário que esse produto está usando para acessar o servidor.

Para obter mais informações sobre como configurar clientes, consulte a [guia Clientes](#) (na página 34).

Os grupos de arquivos permanecem abertos após a conclusão do backup

Os grupos de arquivos permanecem abertos após a conclusão do backup

Sintoma

Se estiver executando um backup incremental ou diferencial, alguns arquivos não serão incluídos no backup porque não foram alterados. Se esses arquivos estiverem em um grupo, o agente não fechará esse grupo, pois o Arcserve Backup não acessou todos os arquivos. Isso não é prejudicial, e o grupo será fechado automaticamente quando o Tempo limite de inatividade do grupo expirar.

Solução

Para forçar o fechamento do grupo, clique em Liberar na caixa de diálogo Status do <aof>.

O agente não reconhece o nome do arquivo para o espaço para nome Macintosh

O agente não reconhece o nome do arquivo para o espaço para nome do Macintosh

Sintoma

Os caracteres de barra invertida (\) ou barra (/) usados em outros espaços de nomes não são separadores de caminho válidos no Macintosh.

Solução

Ensure to use the colon (:) character as the path separator when using the Macintosh namespace.

O exemplo a seguir demonstra um espaço de nomes válido para Macintosh:

```
SYS:pasta1:pasta2:nome_de_arquivo
```

Observação: os caracteres curinga não estão disponíveis no espaço para nomes do Macintosh.

Os arquivos pertencentes ao problema de backup não puderam ser sincronizados

Os arquivos pertencentes a meu programa de backup não foram sincronizados

Sintoma

O programa de backup provavelmente mantém seu próprio banco de dados e arquivos de log contendo informações sobre backups, mídia etc. Provavelmente utiliza esses arquivos com bastante frequência e essa atividade pode ser suficiente para impedir que o agente sincronize os arquivos durante o backup.

Solução

Para resolver esse problema, defina um grupo contendo todos esses arquivos e configure o agente para ignorá-los. (These files typically occupy only one or two directories.) To do this, go to the File/Group tab of the Configuration dialog and select the Ignore (No Arcserve Backup <aof> Operation) option for each file specification within the group.

Importante: Não selecione a opção Ignorar (sem operação do BAOF) no nível do grupo. A definição dessa opção no nível do grupo não impede que o agente faça backup dos arquivos no grupo; somente faz com que o agente funcione como se os arquivos não fossem parte do grupo.

Aparentemente, a caixa de diálogo Open Files Status está corrompida

A caixa de diálogo Status do <aof> parece estar corrompida

Sintoma

Algumas das técnicas empregadas pelo agente no monitor do servidor não podem ser replicadas pelo RCONSOLE e isso faz com que o monitor remoto pisque e apresente a formatação incorreta. A operação não é afetada e é seguro usar o RCONSOLE com o agente.

Solução

Caso use o RCONSOLE com frequência, é possível desativar a exibição gráfica e utilizar um formato de texto convencional. Para fazer isso, adicione a chave -v ao carregar o agente:

```
LOAD OFA -v
```

Quando a estação de trabalho é usada como cliente de backup para copiar arquivos, os grupos nem sempre são fechados

Quando a estação de trabalho é usada como cliente de backup para copiar arquivos, os grupos nem sempre são fechados

Sintoma

Isso poderá ocorrer se os arquivos que estiver copiando forem mantidos localmente em um cache na sua estação de trabalho. Nessas circunstâncias, o agente no servidor não sabe quando acessa os arquivos na sua estação de trabalho e não é capaz de dizer quando fechar o grupo.

Observação: esse é um cache usado pelo software do cliente de rede e não está relacionado a um cache de disco local (por exemplo, o tipo de cache feito pelo SMARTDRIVE).

Solução

Para evitar que isso aconteça, verifique se acessa os arquivos apenas uma vez. Isso forçará a estação de trabalho a obter os dados do arquivo do servidor, permitindo o funcionamento correto do agente. Se for acessar os arquivos uma segunda vez, haverá grandes chances de os dados serem obtidos do cache.

Quando o agente sincroniza um grupo, ele não aguarda o todo o Período de inatividade de gravação

Quando o agente sincroniza um grupo, ele não aguarda o Período de inatividade de gravação

Sintoma

No Windows, o agente pode determinar com precisão quando um arquivo foi modificado pela última vez. Quando precisa sincronizar um grupo, ele pode descobrir que nenhum dos arquivos desse grupo foi modificado durante um período igual ou superior ao Período de inatividade de gravação, [por isso, pode sincronizar o grupo imediatamente.

Solução

Nenhum.

Uma tarefa de backup falha com erros de licença ao fazer o backup de arquivos abertos em uma máquina virtual

Uma tarefa de backup falha com erros de licença ao fazer o backup de arquivos abertos em uma máquina virtual.

Sintoma

Uma tarefa de backup falha com erros de licença ao fazer o backup de arquivos abertos em uma máquina virtual.

Solução

Verifique os seguintes itens estão instalados na máquina virtual:

- Licenças válidas do Agent for Open Files no Windows ou do Agent for Open Files para máquinas virtuais no Windows
- Ferramentas de VMware

Se não possuir esses itens, instale-os e envie novamente a tarefa de backup.

Não é possível visualizar os itens de menu do Agent for Open Files

Válida no Windows XP, Windows Vista e Windows 7

Sintoma

Um ou todos os seguintes:

- Não é possível visualizar os itens de menu do Agent for Open Files na guia Origem do Gerenciador de backup.
- Ao adicionar um servidor a partir do console usando o botão Localizar, a operação falha e a mensagem Não foi possível localizar o servidor de arquivo especificado é exibida.

Solução

Verifique se o firewall do Windows foi ativado. Se foi ativado, adicione o serviço Netlogon à lista de exceções do firewall do Windows.

Não é possível fazer logon no agente a partir do Gerenciador de backup.

Isso é válido nas plataformas Windows XP, Windows 7 e Windows 8.

Sintoma

Ao tentar exibir o nó a partir do Gerenciador de backup Manager, você não poderá exibir os itens a seguir (propriedades):

- Configurar o Agent for Open Files
- Exibir o status do Agent for Open Files
- Exibir os arquivos de log do Agent for Open Files

Solução

Este comportamento ocorre porque a conta de usuário que foi usada para efetuar logon no nó não tem as credenciais necessárias para estabelecer uma conexão remota com o nó. Para corrigir este problema, tente acessar as pastas administrativas compartilhadas, como \\Node\C\$, corrija os problemas relacionados às diretivas de segurança e credenciais de usuário que estiverem impedindo o acesso às pastas a partir de um local remoto. Depois que os problemas relacionados às diretivas de segurança e credenciais de usuário forem solucionados, você será capaz de efetuar logon no nó e exibir os itens relacionados em Sintomas.

Capítulo 5: Glossary

dados de visualização

Dados de visualização é uma cópia de um arquivo aberto, criado durante o período de inatividade de gravação e enviada para o agente de backup para fazer backup.

período de inatividade de gravação

Período de inatividade de gravação é um período ao qual nenhum aplicativo é gravado a um arquivo aberto.

Capítulo 6: Index
