

Arcserve UDP 7000 Series Appliance

Models 7100, 7200, 7200v, 7300, and 7300v

快速入門指南

歡迎使用《Arcserve UDP 設備快速入門指南》。此《快速入門指南》提供您安裝、設定及操作 Arcserve UDP 備份設備所需的概觀指示。建議您先閱讀這些指示後再開始安裝，並請熟悉《Arcserve UDP 設備使用者指南》(arcserve.com/udp-appliance-userguide) 中所包含的更為全面的資訊。

每個 Arcserve UDP 7000 系列設備都是獨立、「設定後不理」的備份和復原解決方案。Arcserve UDP 7000 系列是第一個完整且最符合成本效益的資料保護設備，具有 Assured Recovery™ 功能。藉由雲端原生功能架構，將簡單無比的部署與使用性整合為一組廣泛的功能，例如全域來源型刪除重複資料、多站台複製、磁帶支援，以及自動化資料復原功能。Arcserve UDP 7000 系列提供無可匹敵的操作靈活性及效率，而且能真正簡化災難復原活動。

Arcserve UDP 7000 系列設備與業界領先的 Arcserve Unified Data Protection 軟體完全整合，該軟體已預先安裝在最新的硬體中。此設備提供完整及整合的資料保護解決方案給所有使用者，不僅符合您目前的要求，還符合未來不斷變化的備份、封存及災難復原需求。



安全預防措施

- 檢查設備的運送包裝盒，並確定盒子上沒有明顯破損。如果有看到破損，請保留所有包裝材料，並立即透過以下網址連絡 Arcserve 支援：arcserve.com/support。
- 詳細的安全預防措施請見 arcserve.com/udp-appliance-userguide。



包裝盒內容物

- Arcserve UDP 設備 (序號標籤位於設備後面)
- 電源線：1
- 網路線：1 條紅色、1 條藍色 (每條 3 呎長)、1 條黑色 (7 呎長 - IPMI)
- 滑軌/機架裝載套件 - 包含 2 個快速安裝外軌、2 個內軌延伸模組、3 個滑軌配接元件 (僅限標準滑軌裝載)，以及連接用零件 (視需要)
- Arcserve 護板
- 快速入門指南
- Microsoft 用戶端存取授權



附註：如果上述任何項目有缺，請連絡 Arcserve 支援，網址為：arcserve.com/support。

設備安裝

3

此設備隨附滑軌/機架裝載套件。此套件提供了快速安裝外軌、內軌延伸模組和裝載零件，用戶可視需要將設備固定至任何機架配置。(另外也會提供滑軌配接元件，但只能用於選購的標準裝載滑軌，而不能用於快速安裝滑軌)。

不同製造商會有不同的機架裝載櫃和連接裝置。因此，請確定您有足夠的機架裝載零件，以便能在您的環境中正確固定滑軌。

重要！此設備僅適用於受限位置 (授權存取，並且藉由鎖定裝置來予以保護/控制)。

1. 確認要放置設備的區域乾燥且通風良好 (設備前後沒有阻礙空氣流通的障礙物)。此外，請確定該區域的操作溫度穩定且涼爽，而且不會產生熱能、電子雜訊或電磁場。

附註：每個外軌皆由兩個支架組成。在組合時，長支架會連接至前機架柱，而短支架則連接至後機架柱。

2. 將長支架組合至短支架，方法為將插腳對齊對應的插槽開口，並確定托架末端面向相同方向。

3. 對準機架後柱放入短支架，讓兩個角撐座與柱中的對應方形孔對齊。用力將滑軌卡入 (及固定) 至後柱。

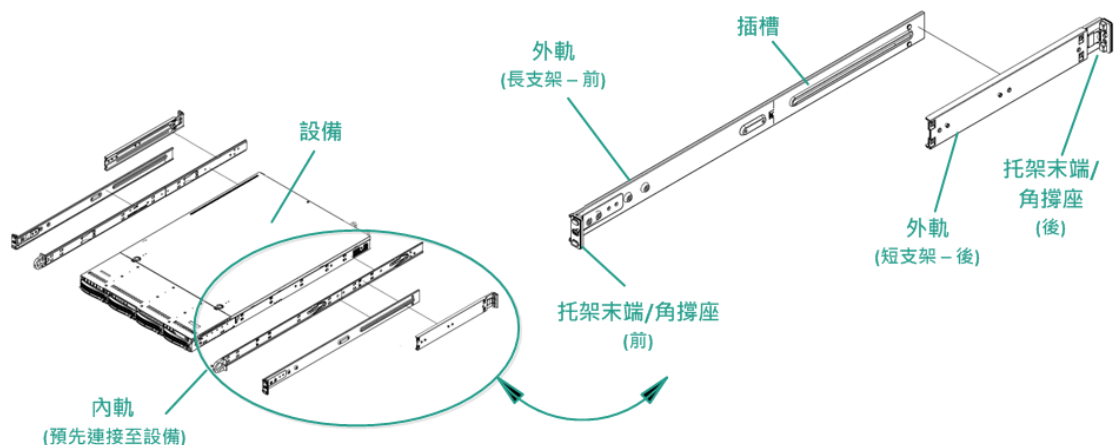
4. 調整組合好的外軌整體長度，讓外軌緊密 (且水平) 地安置在機架內。

5. 對準機架前柱放入長支架，讓兩個角撐座與柱中的對應方形孔對齊。用力將滑軌卡入 (及固定) 至前柱。

6. 針對其他外軌重複步驟 2 到 5。

附註：本設備隨附已預先連接到設備兩邊的內軌。(如有需要，我們也提供了內軌延伸模組)。

7. 小心抬起設備，讓內軌後端對齊裝載在機架上的外軌前端，並在這兩端穩定施壓，將設備滑入機架，直到它固定住 (這時會發出咔嚓聲)。



纜線連接

4

1. 將網路線 (紅色和藍色) 連接到對應的網路資料 I/O 序列埠。在前面板上，對應的網路活動 LED 燈會亮起。(網路 1 LED 燈 = ETH0 埠，網路 2 LED 燈 = ETH1 埠)。

2. 將電源線一端連接到設備後面，並將另一端連接到電源供應器。

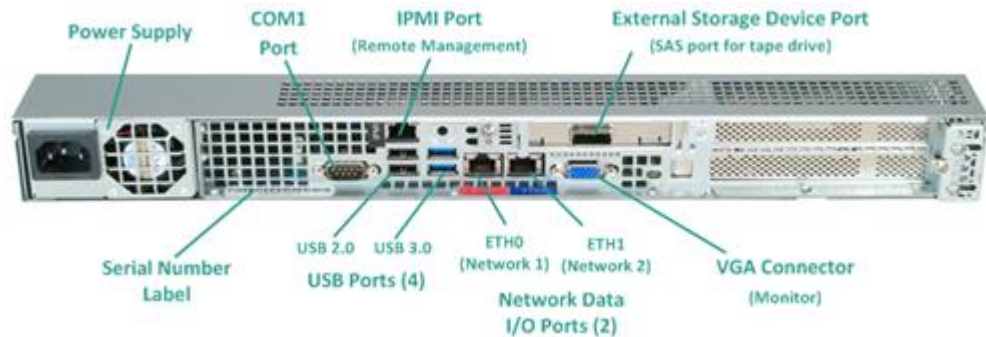
3. 將接線連接到您的監視器和鍵盤 (您可以使用 USB 連接埠或特定的連接埠進行連接)。

4. 如有需要，您可以將接線從專屬 IPMI 連接埠連接到遠端管理交換器 (透過網路)，並在 BIOS 設定中將 IP 位址指派給專用連接埠。

附註：

用於存取 IPMI 的預設使用者名稱/密碼為 ADMIN/ARCAADMIN (區分大小寫)。請儘快將它變更為其他值。如需如何變更預設密碼的相關指示，請參閱《Arcserve UDP 設備使用者指南》。

5. 如有需要，請將接線從外部儲存裝置連接到外部儲存連接埠 (SFF-8088)。

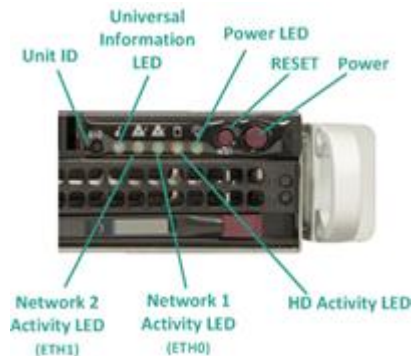


POWER ON

鈕。電源 LED 燈即會亮起。

時，它可能會自動重新開機數次。若是第一次啟動，這是正常行為。

5 > 入並固定)。



1. 按下前面板的 [電源] 按

重要！ 當設備第一次通電

2. 將護板安裝到前面板 (卡

執行 ARCSERVE UDP 設備精靈

1. 設備第一次通電時會啟動 Arcserve UDP 設備精靈。請逐步完成精靈的每一個頁面。如需精靈的詳細資訊，請參閱《Arcserve UDP 設備使用者指南》(arcserve.com/udp-appliance-userguide) 或觀看 arcserve.com/udp-appliance-wizard-video 中的視訊。

6 > 此精靈可讓您執行下列工作：

- 定義設備的主機名稱。
- 指定設備的 LAN 連線。
- 配置電子郵件與警示設定。
- 建立保護計劃。保護計劃可讓您定義來源節點、備份目標，以及配置備份排程。

2. 一旦完成精靈，Arcserve UDP 即會在 [儀表板] 頁面上啟動 UDP 主控台。

存取 ARCserve UDP



Arcserve UDP 是用來保護複雜 IT 環境的全面性解決方案。來源端及全域刪除重複資料解決方案會保護位於各類節點 (例如 Windows、Linux 及 VMware ESX Server 或 Microsoft Hyper-V 伺服器上的虛擬機器) 的資料。您可以將資料備份至本機機器或復原點伺服器。復原點伺服器是中央伺服器，多個來源的備份都儲存在這裡，而且可進行全域刪除重複資料。如需 Arcserve UDP 的詳細資訊，請參閱 arcserve.com/udp-knowledge-center 中的知識中心。

Arcserve UDP 提供下列功能：

- 將資料備份到復原點伺服器上的刪除重複資料/非刪除重複資料的資料儲存區
- 將復原點備份到磁帶
- 從備份資料建立虛擬待命機器
- 將備份資料複製到復原點伺服器及遠端復原點伺服器
- 還原備份資料並執行裸機復原 (BMR)
- 將選取的資料備份檔案複製到次要備份位置
- 在您的環境中，為重要伺服器配置及管理 Arcserve High Availability (HA)

連絡支援中心

如果您遇到任何設備問題，請造訪我們的 Arcserve 支援網站，搜尋我們的知識庫，以取得常見問題的解決方案，或向即時支援請求立即協助 (序號位於設備後面)，網址為：arcserve.com/support

保固資訊

每個 Arcserve UDP 7000 系列設備都附有 3 年硬體保固。如需此保固的詳細資訊，請造訪 arcserve.com/udp-appliance-warranty。



Copyright © 2015 Arcserve (USA), LLC 與其附屬公司以及子公司。All rights reserved.

最近的更新：2015/07/09